



*Apaserv Satu Mare S.A.*

*str. Gara Ferăstrău nr. 9/A, 440210 Satu Mare, România*

*Nr.Reg.Comerțului: J30/1102/2004*

*CUI: RO16844952*

*Capital social subscris și vărsat: 6.919.340 lei*

*Tel.: 0261-759080, Fax: 0261-721056*

# Raport de management, tehnic și de performanță pentru anul 2020



Raportul de management, tehnic și de performanță anulă este elaborat în baza Contractului de delegare al serviciului de alimentare de apă și apă uzată nr. 12.313/19.11.2009 încheiat între Asociația de dezvoltare intercomunitară pentru servicii în sectorul de apă și apă uzată din județul Satu Mare, în numele și pe seama unităților administrativ-teritoriale membre și APASERV Satu Mare S.A.

Societății Apaserv Satu Mare S.A. i s-au delegat serviciile de alimentare cu apă și de canalizare din următoarele arii administrativ teritoriale:

Nr. crt.	Unitatea administrativ teritorială	Serviciul	
		Alimentare cu apă	Canalizare
1.	Municipiul Satu Mare	Da	Da
2.	Municipiul Carei	Da	Da
3.	Orașul Tășnad	Da	Da
4.	Orașul Arduș	Da	Da
5.	Orașul Livada	Da	Da
6.	Orașul Negrești Oaș	Da	Da
7.	Comuna Botiz	Da	Da
8.	Comuna Culciu	Da	Da
9.	Comuna Dorolț	Da	Da
10.	Comuna Lazuri	Da	Da
11.	Comuna Micula	Da	Da
12.	Comuna Odoreu	Da	Da
13.	Comuna Păulești	Da	Da
14.	Comuna Vetis	Da	Da
15.	Comuna Bervenii	Da	-
16.	Comuna Doba	Da	Da
17.	Comuna Moftin	Da	-
18.	Comuna Urziceni	Da	-
19.	Comuna Craidorolț	Da	-
20.	Comuna Ciumești	Da	Da
21.	Comuna Sanislău	Da	-
22.	Comuna Halmeu	Da	-
23.	Comuna Turulung	Da	-
24.	Comuna Terebești	Da	-
25.	Comuna Orașu Nou	Da	-
26.	Comuna Săuca	Da	-
27.	Comuna Supur	Da	-
28.	Comuna Căpleni	Da	Da
29.	Comuna Foieni	Da	Da
30.	Comuna Beltiug	Da	-
31.	Comuna Crucișor	Da	Da
32.	Comuna Săcășeni	Da	Da
33.	Comuna Turț	Da	Da
34.	Comuna Tiream	Da	-



35.	Comuna Medieșu Aurit	Da	Da
36.	Comuna Valea Vinului	Da	Da
37.	Comuna Tarna Mare	Da	Da
38.	Comuna Batarci	Da	-
39.	Comuna Agriș	Da	Da
40.	Comuna Apa	Da	Da

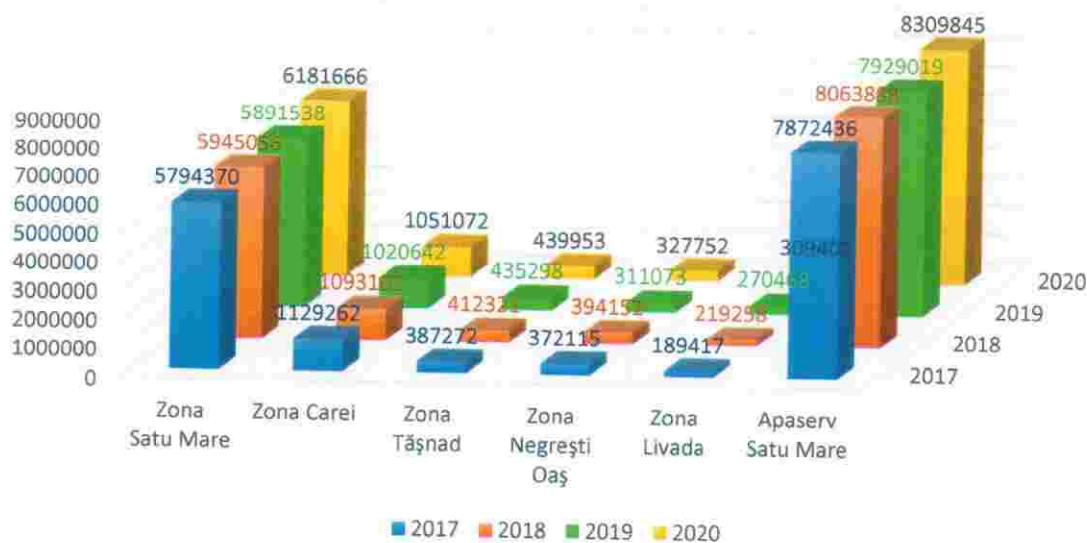
Activitatea desfășurată în cursul anului 2020 are loc la 284 puncte de lucru și la sediul societății.

## INDICATORI DE OPERARE – SERVICIU APĂ

### 1. PRODUCTIA DE APĂ VÂNDUTĂ

Volum de apă vândut mc/an	2017	2018	2019	2020
Zona Satu Mare	5794370	5945056	5891538	6181666
Zona Carei	1129262	1093101	1020642	1051072
Zona Tășnad	387272	412321	435298	439953
Zona Negrești Oaș	561532	613410	581541	327752
Zona Livada				309402
Total APASERV	7872436	8063888	7929019	8309849

### Volum de apă vândută [mc/an]



Grafic 1 Volum de apă vândut mc



## Apasery Satu Mare S.A.

str. Gara Ferăstrău nr. 9/A, 440210 Satu Mare, România  
Nr. Reg. Comerțului: J30/1102/2004  
CUI: RO16844952  
Capital social subscris și vărsat: 6.919.340 lei  
Tel.: 0261-759080, Fax: 0261-721056

VOLUM DE APĂ CAPTAT m <sup>3</sup> /an	2010	2011	2012	2013	2014	2015	2016	2017	2018	2019	2020
Satu Mare	10154664	10150116	10904868	9732430	9171648	9062869	9624639	10493106	10032404	9900816	9293184
Carei	3184104	3500832	3527892	3134634	3262092	3033285	2902182	2950299	2845006	2365141	2288989
Tășnad	374436	381900	379704	374260	341556	392070	408100	447040	416920	428736	437320
Ardud	102480	150228	171108	146030	154404	106076	116462	129659	94339	120407	113998
Livada	60000	49764	56256	53086	58068	58295	64901	153386	129576	97958	94579
Negrești Oaş	260504	1008180	1331856	1268375	1268376	1268375	1271850	2088857	2301151	2530349	2337209
Zone rurale cu foraje proprii								912743	906893	1210639	1320571
<b>Total APASERY</b>								<b>17175090</b>	<b>16726289</b>	<b>16654046</b>	<b>15885850</b>





# Apaserv Satu Mare S.A.

str. Găina Ferăstrău nr. 9/A, 440210 Satu Mare, România  
 Nr. Reg. Comerțului: J30/1102/2004  
 CUI: RO16844952  
 Capital social subscris și vărsat: 6.919.340 lei  
 Tel.: 0261-759080, Fax: 0261-721056

Zona de alimentare	Secția Satu Mare	2017			2018			2019			2020		
		Volum apă facturat	Volum apă distribuit	ANV mc	Volum apă facturat	Volum apă distribuit	ANV mc	Volum apă facturat	Volum apă distribuit	ANV mc	Volum apă facturat	Volum apă distribuit	ANV mc
Medieșu Aurit	Medieșu Aurit	6050			7877			11359			11663		
	Romanesti	16			21			35			178		
	Potău	9710	22404	6628	11444	25868	6526	13198	27443	2851	13402	33043	7800
Crucișor	Crucișor	16269			15502			16421			18569		
	Iegeriște	8978			10477			9783			11087		
	Poiana Codrului	25844	73980	22889	27140	82342	29202	26616	75698	22878	29257	74685	15772
Valea Vinului-Culciu	Valea Vinului	7251			9869			9427			9367		
	Roșiori	1292			2291			2380			2119		
	Lipău	12978			7738			8411			11662		
Gelu	Cărășeu	17577	47923	8825	18281	43458	5942	20031	41254	1005	20359	36285	(7222)
	Apa							183	1564	1392	3690	7852	4162
	Gelu	7507			8752			9190			11026		
Baba Novac	Terebești	8949			9542			9667			11068		
	Pișcari	761	37521	20304	1284	34906	15328	2573	38198	16768	3286	52336	26956
	Mădăras	12206	32625	20419	14540	39005	24465	15294	28435	13123	17482	35997	18515
Ardud Vii	Baba Novac	10183	18928	8745	10977	20136	9159	11964	23938	11974	12829	20767	7938
	Ardud	66365	107131	40766	68726	109440	39645	69395	124652	55275	69858	113998	44140
	Ardud Vii	-519	4321	4840	3833	6688	2855	5020	8156	3136	3263	10033	6770
Satu Mare	Satu Mare	4857714			4903717			4798334			4952333		
	Sătmărel	4273	8930944	4063493	5249	8422537	3507760	5515	8169288	3358693	6431	7414589	2451195
	Botiz	118711	223648	43178	137317	158809	21492	123416	152532	29116	173959	199081	25122
Culciu Mare	Agris							5120			13177		
	Ciuperceni							4017			7654		
	Culciu Mare	16201			15444			18187			20851		
Apatu	Apatu	6734	33429	-1388	6189	87106	17333	7221	51777	7930	7492	56197	8358



## Apaserv Satu Mare S.A.

str. Gara Ferăstrău nr. 9/A, 440210 Satu Mare, România  
 Nr. Reg. Comerțului: J30/1102/2004  
 CUI: RO16844952  
 Capital social subscris și vărsat: 6.919.340 lei  
 Tel.: 0261-759080, Fax: 0261-721056

Corod	3794					4518				5985						
<b>Culciu Mic</b>	8088					10383				12454			7452			
Dorolț	44065	83508	39443			53457	99417	45970	107231	49920	57312		55909	111141		55232
Dara	23662	31372	7710			28184	35615	7431	34621	25602	9019		28756	35052		6296
Atea	4091					4622				4112			3163			170
Petea	9445	14427	891			12662	18782	1498	22631	15412	3107		19757	23090		
Lazuri	59385					68238				74366			87133			
Bercu	7688					7791				8354			9087			
Nisipeni	3426					4085				5179			6675			
Noroieni	9531					11409				12573			10715			
Peleş	11052					11514				12166			13540		167490	41957
Pelişor	2118	120990	33254			2584	129950	30152	146130	2996	37247		3012			
Micula	14732					16082				24223			24436			
Bercu Nou	2062					1915				3261			2708			
Micula Nouă	820	51459	33845			1179	39448	20272	43704	2458	13762		2098		45407	16165
Odoreu	151058					140750				133538			146990			
Berindan	3307	153529	27190			3314	170160	25843	208496	4031	70929		3396		246943	96557
Mărineşti	2913	60868	29929			38672	64959	26285	50634	38148	12489		40849		45992	5143
Păuleşti	70563					73509				78893			87400		113997	(2341)
Amaşi	26296	129815	25143			25282	89871	(8928)	105580	25980	714		28938			
Ambud	17074					18370				20872			24406			
Petin	12491	36899	7334			14261	45382	12724	47134	15234	11028		15484		41913	2023
Hrip	11115					13028				13812			15741		29318	7269
Ruşeni	5869	25043	8059			6181	24536	5327	24312	6305	4190		6308			
Vetiş	74675					76048				77501			71863		149306	65699
Oar	0	99189	24514			808	108402	31506	123781	15406	30874		11744			
<b>TOTAL</b>	<b>5794370</b>	<b>11404805</b>	<b>4400701</b>			<b>5945056</b>	<b>9856817</b>	<b>3877787</b>	<b>9687716</b>	<b>5891538</b>	<b>3796202</b>		<b>6181666</b>	<b>9187162</b>	<b>3005495</b>	





**Apaserv Satu Mare S.A.**

str. Gora Ferăstrărie nr. 9/A, 440210 Satu Mare, România  
 Nr. Reg. Comerțului: J30/1102/2004  
 CUI: RO16844952  
 Capital social subscris și vărsat: 6.919.340 lei  
 Tel.: 0261-759080, Fax: 0261-721056

Zona de alimentare	Secția Carei	2017				2018				2019				2020			
		Volum apă facturat	Volum apă distribuit	ANV mc	Volum apă facturat	Volum apă distribuit	ANV mc	Volum apă facturat	Volum apă distribuit	ANV mc	Volum apă facturat	Volum apă distribuit	ANV mc	Volum apă facturat	Volum apă distribuit	ANV mc	
Carei	Carei	809925	2410309	1572094	762259	2173222	1467893	638225	1787404	1152607	659698	1654663	999648				
	Berveni	8880			8891			10474			10256						
	Lucăceni	19410			21521	123071	33715	22293	96275	60081	21225	75962	40372				
	Doba	22818	44293	21475	25260	43624	18364	25985	41245	15260	29466	40003	10537				
	Păulean	9163	14659	5496	9276	16532	7256	10102	19632	9530	11514	19139	7625				
	Dacia	905	22743	21838	986	14318	13206	1314	24209	22895	2085	6892	4807				
	Boghiș	14866	26242	8462	16372	24746	5917	18432	27107	5641	18040	29612	8141				
	Traian	2914			2583			3034			3431						
	Moftinu Mic	30736	61950	27679	29607	71491	37772	30940	64701	29836	36665	71692	30609				
	Sânmiclăuș	3535			4067			3925			4418						
Sanislău-Ciumești	Domănești	19525	21924	2399	17185	22373	5188	18002	24596	6594	18546	23152	4606				
	Moftinu Mare	17610	50597	30869	22333	55324	30780	25015	34182	4818	22750	30236	4053				
	Ghivăci	2118			2211			4349			3433						
	Căpleni	0			3490	25107	25317	35997	67864	31867	32612	63335	30723				
	Foieni	55992	67274	11282	49111	64700	15589	48807	65204	16397	47831	71315	23484				
	Urziceni	23863	36716	9623	24281	41233	13788	27142	42790	11161	27000	43374	11687				
	Urziceni Pădure	3230			3164			4487			4687						
	Sanislău	45705	63323	17618	50963	68375	17412	50830	67074	16244	52340	81799	29459				
	Ciumești	22852	54217	28253	23566	36275	9808	25143	33006	4711	27732	41001	10134				
	Berea	3112			2901			3151			3135						
Tiream	Tiream	12021			12633			12323			13239						
	Vezendiu	24	20909	8806	275	21162	8088	489	19500	6505	22477	8269					
	Portița	58			166			183			272						
	<b>TOTAL</b>	<b>1129262</b>	<b>2895156</b>	<b>1765894</b>	<b>1093101</b>	<b>2801553</b>	<b>1710093</b>	<b>1020642</b>	<b>2414789</b>	<b>1394147</b>	<b>1051072</b>	<b>2274652</b>	<b>1224154</b>				



## Apaserv Satu Mare S.A.

str. Gara Fărăstrău nr. 9/A, 440210 Satu Mare, România  
 Nr. Reg. Comerțului: J30/1102/2004  
 CUI: RO16844952  
 Capital social subscris și vărsat: 6.919.340 lei  
 Tel.: 0261-759080, Fax: 0261-721056

Zona de alimentare	Localitatea	2017			2018			2019			2020		
		Volum apă facturat	Volum apă distribuit	ANV mc	Volum apă facturat	Volum apă distribuit	ANV mc	Volum apă facturat	Volum apă distribuit	ANV mc	Volum apă facturat	Volum apă distribuit	ANV mc
Tășnad	Tășnad	262927			263669			267637			261110		
	Blaia	5166			509			6362			6350		
	Cig	4753	447000	151477	4807			5438			5731		
	Sărăuad	20180			21342	416900	108717	23936	429293	123809	23352	436237	118893
	Valea Morii	2497			1885			2081			2129		
Șandra	Silvaș	0			4028			4247			4974		
	Săuca	0			8212			12903			13698		
	Cean				0			0			0		
	Șandra	2069			2923			3544		(1499)	6450	10897	4578
	Beltiug										2353	4404	2051
Ghirișa	Ghirișa	6596	8537	899	7727	10478	1343	8807	12502	1258	9440	13117	376
	Giungi	1042			1683			2437			3301		
Sechereșa	Supuru de sus	6603	13311	4855	9360	13133	1715	8186	13472	2654	8412	13712	3099
	Sechereșa	1853			2058			2632			2201		
Supuru de jos	Supuru de jos	26029	54749	28720	25837	43666	17659	30325	38630	8305	31827	37432	5605
	Hurezu	5340	28955	9911	5788	33633	12481	5614	36101	13342	5674	33790	9542
Dobra	Dobra	13704			15374			17145			18223		
	Săcășeni	13868	22018	5862	15724	25357	6581	16994	34040	13847	16715	23022	3256
Craidorolț	Chega	2288			3052			3194			3051		
	Craidorolț	12357	30792	18435	13343	26947	13154	13816	22308	8472	14962	19667	4705
	Cehal				0			0					
	<b>TOTAL</b>	<b>387272</b>	<b>605362</b>	<b>220159</b>	<b>412321</b>	<b>570114</b>	<b>161650</b>	<b>435298</b>	<b>586346</b>	<b>170188</b>	<b>439953</b>	<b>610852</b>	<b>170899</b>





# Apaserv Satu Mare S.A.

str. Gara Ferăstrău nr. 9/A, 440210 Satu Mare, România  
 Nr.Reg.Comerțului: J30/1102/2004  
 CUI: RO16844952  
 Capital social subscris și vărsat: 6.919.340 lei  
 Tel.: 0261-759080, Fax: 0261-721056

Zona de alimentare	2017				2018				2019				2020			
	Volum apă facturat	Volum apă distribuit	ANV mc	Volum apă facturat	Volum apă distribuit	ANV mc	Volum apă facturat	Volum apă distribuit	ANV mc	Volum apă facturat	Volum apă distribuit	ANV mc	Volum apă facturat	Volum apă distribuit	ANV mc	
Negrești Oaş	Tur	1368		3752		1054347	3227		1023373	4366		1023373	4366		970990	
	Negrești Oaş	370747	1770418	1398303	390400	1448318	307846	1334445	1023373	323386	1298742	1023373	323386	1298742	970990	
<b>TOTAL</b>	<b>372115</b>	<b>1770418</b>	<b>1398303</b>	<b>394152</b>	<b>1448318</b>	<b>1054347</b>	<b>311773</b>	<b>1334445</b>	<b>1023373</b>	<b>327752</b>	<b>1298742</b>	<b>1023373</b>	<b>327752</b>	<b>1298742</b>	<b>970990</b>	

Zona de alimentare	2017				2018				2019				2020			
	Volum apă facturat	Volum apă distribuit	ANV mc	Volum apă facturat	Volum apă distribuit	ANV mc	Volum apă facturat	Volum apă distribuit	ANV mc	Volum apă facturat	Volum apă distribuit	ANV mc	Volum apă facturat	Volum apă distribuit	ANV mc	
Livada	Livada	36820	153386	116566	46233	83935	36222	55200	78537	23337	54548	89585	54548	89585	35037	
	Adrian	0						0			0		0			
Halmeu-Turulung	Halmeu	21217			21172			21263			18476		18476			
	Halmeu Vii	0			0			319			438		438			
	Băbești	3231	37833	10939	3735	38991	12462	4285	51956	23072	4303	52389	4303	52389	25998	
	Dabolt	2049			2272			2701			2540		2540			
	Mesteacăn	397			570			316			642		642			
	Turulung	28791			31367			29343			39574		39574			
	Drăgușeni	7729	42791	6271	8690	48204	8147	11287	54092	13462	10196	50542	10196	50542	772	
Turulung Vii	0			0			0					0				
Batarci	0			0			1752					7588				
Comlausa	0			0			1465					3781				
Tămășeni	0			0			2718	12070	6892		20845	3892	20845	4956		
Șirlău	0			0			0					628				
<b>Orașu Nou</b>	<b>25378</b>	<b>73215</b>	<b>47837</b>	<b>34116</b>	<b>74838</b>	<b>40722</b>	<b>27729</b>	<b>89152</b>	<b>61423</b>	<b>39884</b>	<b>85493</b>	<b>39884</b>	<b>39884</b>	<b>85493</b>	<b>39860</b>	



	Orașu Nou Vii									5749		
Prilog	4859			6798		7231		18493	5777	8348	20216	6045
	Remetea Oașului	4294	27414	18261	4683	25717	14228					
Turț	48594			51227						5823		
	Gherța Mare	6058	164710	110058	8395	158282	98660	243350	181626	54248	239430	176011
Tarna Mare	Tarna Mare	0			0					9111		
	Bocicău	0						54165	16524	21182		28157
Valea Seacă	0				0					8355	67790	
					0			10234		10096		
<b>TOTAL</b>	<b>189417</b>	<b>471825</b>	<b>309932</b>	<b>219252</b>	<b>429967</b>	<b>210441</b>	<b>601815</b>	<b>332113</b>	<b>309402</b>	<b>626290</b>	<b>316836</b>	

Analizând producția de apă vândută observăm următoarele:

1. Societatea a vândut cu **4,80 %** mai multă apă potabilă în 2020 față de anul anterior.
2. În zona de alimentare Satu Mare cantitatea de apă vândută în anul 2020 a crescut cu **4,92 %**, față de cantitatea de apă vândută în anul 2019.
3. În zona de alimentare Carei cantitatea de apă vândută în anul 2020, față de cantitatea de apă vândută în anul 2019 a crescut cu **2,98 %**, același trend de creștere înregistrându-se și în zona Tășnad, cu **1,07 %**;
4. În același an 2020, în zona Negrești Oaș, s-a facturat cu **5,13 %** mai multă apă potabilă față de 2019, iar în zona Livada înregistrându-se de asemenea un trend crescător cu **14,40 %**.

Figurile de mai jos prezintă, ponderea veniturilor principalelor zone de alimentare și aglomerări din județul Satu Mare, în venitul total al Apaserv (venituri fără IID).

Primul grafic urmărește evoluția acestui indicator pe anii 2011-2020.

Deși procesul de regionalizare a continuat și APASERV SATU MARE S.A. operează azi în toate municipiile și orașele județului Satu Mare și în alte 34 de UAT-uri, totuși, după cum se vede din al treilea grafic, ponderea semnificativă din venituri a rămas și în anul 2020 în zona de alimentare/aglomerare Satu Mare, cu peste 75,80 % din veniturile totale realizate.



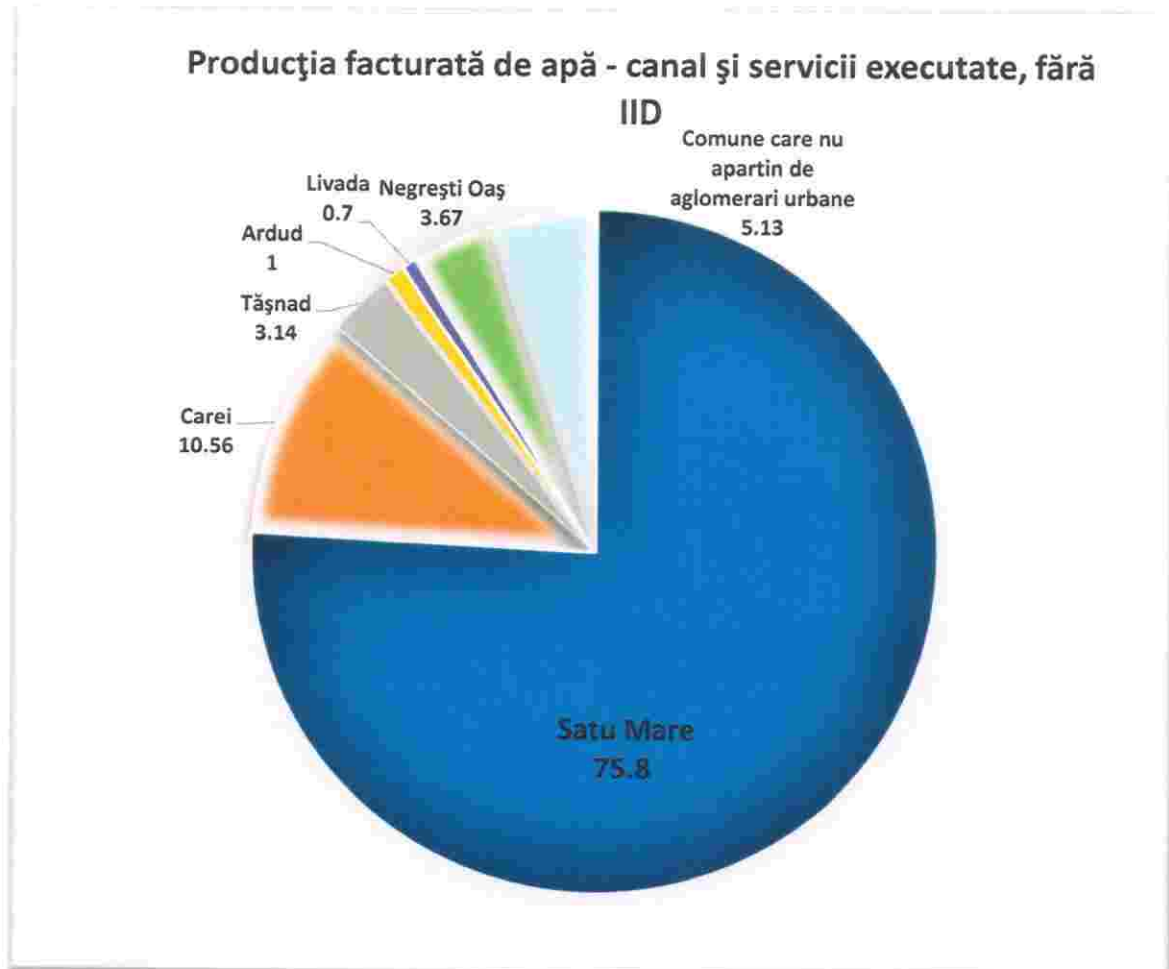
# Apaserv Satu Mare S.A.

str. Gara Ferăstrău nr. 9/A, 440210 Satu Mare, România  
 Nr. Reg. Comerțului: J30/1102/2004  
 CUI: RO16844952  
 Capital social subscris și vărsat: 6.919.340 lei  
 Tel.: 0261-759080, Fax: 0261-721056

Venituri pe aglomerări din facturi apă – canal + Venituri din servicii, lucrări ( fără I.I.D. )







Identificarea activităților performante ale companiei noastre, respectiv ale activităților unde este nevoie de anumite intervenții pentru îmbunătățirea performanței, se face prin analiza și compararea rezultatelor Apaserv Satu Mare SA cu rezultatele altor companii din sectorul de apă din România.

Centrul de Excelență pentru Benchmarking – Asociația Română a Apei a realizat anual până în anul 2019 radiografia financiară a sectorului de apă din România, extrem de utilă pentru îmbunătățirea performanței operatorilor regionali, având ca beneficiari 43 de Operatori Regionali și 43 de Asociații de Dezvoltare Intercomunitară.

## 2. CONSUMUL SPECIFIC DE APĂ

CONSUM SPECIFIC TOTAL l/pers./zi	2010	2011	2012	2013	2014	2015	2016	2017	2018	2019	2020
Satu Mare	134,2	125,4	123,3	122,8	129,9	123,15	117,16	121,30	122,01	120,37	126,02
Carei	135,9	118,1	106,2	93,0	100,5	87,87	79,22	85,10	85,82	74,84	78,39



*Apaserv Satu Mare S.A.*

*str. Gara Ferăstrău nr. 9/A, 440210 Satu Mare, România  
Nr.Reg.Comerțului: J30/1102/2004  
CUI: RO16844952  
Capital social subscris și vărsat: 6.919.340 lei  
Tel.: 0261-759080, Fax: 0261-721056*

Tășnad	96,6	99,7	99,8	94,2	88,2	90,72	92,70	93,90	84,77	95,82	98,11
Ardud	41,9	45,3	49,9	52,0	53,5	54,71	51,29	54,60	42,72	46,71	68,37
Livada	88,4	79,6	65,3	71,6	68,3	66,02	62,50	59,80	62,71	69,56	43,73
Negrești Oaş	144,8	90,3	89,2	106,1	116,1	105,43	94,60	88,40	92,92	74,72	97,94
Comune cu foraje							41,30	55,30	55,55	52,42	60,35
Apaserv SM SA							<b>97,86</b>	<b>103,40</b>	<b>102,22</b>	<b>98,11</b>	<b>104,68</b>

CONSUM REZIDENȚIAL l/pers./zi	2010	2011	2012	2013	2014	2015	2016	2017	2018	2019	2020
Satu Mare	100,5	94,0	92,7	91,9	99,2	91,46	85,66	91,20	92,90	91,10	97,58
Carei	76,8	74,2	69,4	63,2	63,9	59,66	56,24	55,00	60,35	60,38	66,86
Tășnad	66,9	69,7	66,5	61,9	65,4	62,92	61,4	63,70	62,92	69,10	73,05
Ardud	35,2	37,4	39,5	42,5	43,4	43,25	41,20	43,60	41,56	46,71	60,26
Livada	65,9	59,4	48,4	53,9	49,2	49,09	47,9	42,70	51,04	52,76	36,68
Negrești Oaş	89,2	69,5	65,2	82,6	86,7	81,06	75,7	70,70	77,28	61,25	83,09
Comune cu foraje							35,53	46,40	42,63	45,59	53,32
Apaserv SM SA							<b>72,18</b>	<b>76,90</b>	<b>77,68</b>	<b>76,02</b>	<b>83,29</b>

După anul 2009, în perioada analizată, consumul rezidențial l/pers./zi a intrat într-un trend relativ de stabilitate.

Atunci când sunt analizate în detaliu aceste rezultate, trebuie avut în vedere că în **2013** a fost finalizat recensământul populației, acest nou recensământ relevând scăderea populației stabile. Noul recensământ a modificat (alterat) datele multianuale, în primul rând cele aferente zonelor de alimentare Carei și Negrești Oaş. În anii care urmează însă, această modificare a populației stabile nu mai influențează indicatorii consumurilor specifice.

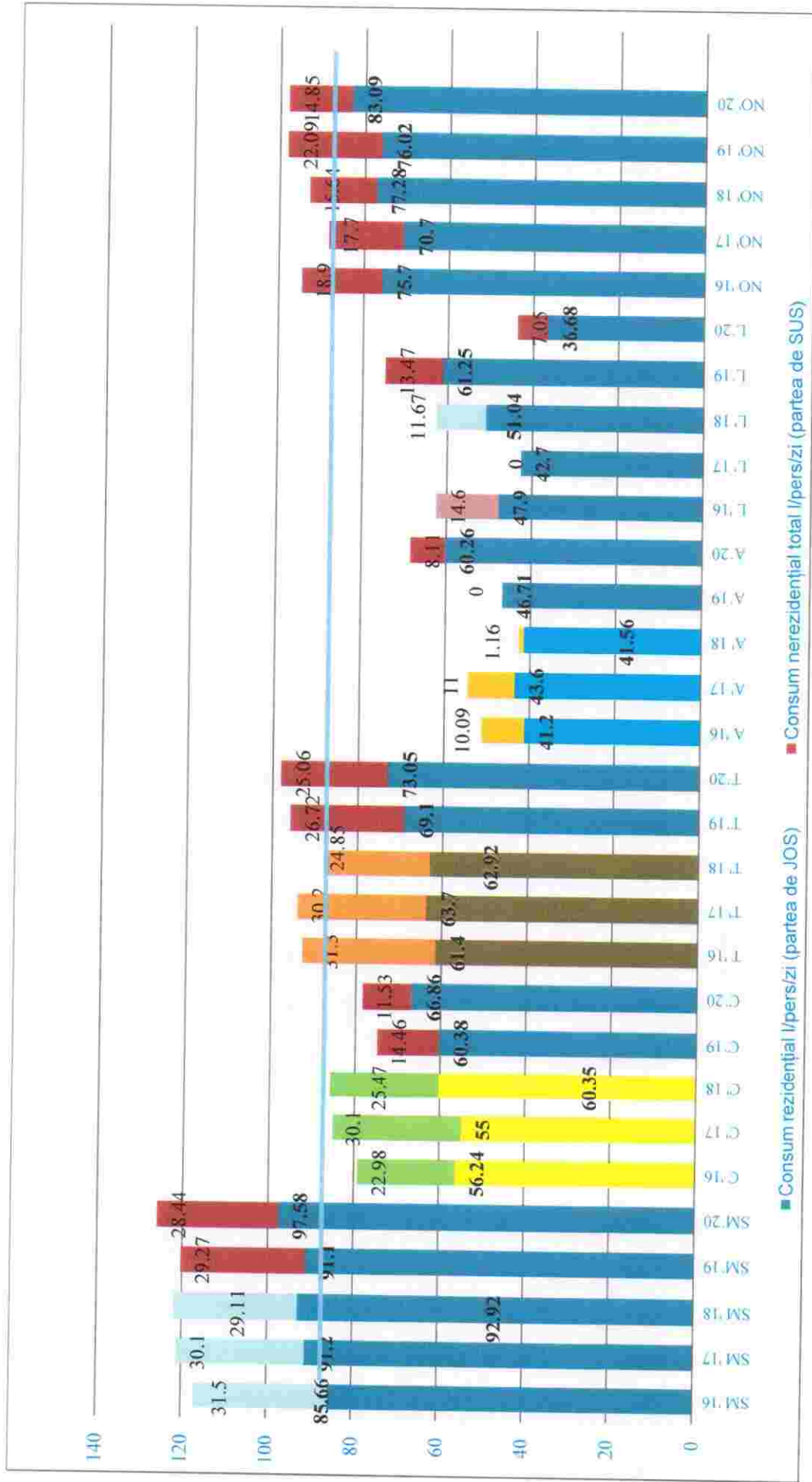
Pentru total Apaserv Satu Mare SA, în anul 2020 consumul specific total a fost de **104,68** l/pers/zi, iar consumul mediu rezidențial de a fost de **83,29** l/pers/zi.

Evoluția în timp a consumurilor specifice (consum rezidențial+consum nerezidențial), pe zone de alimentare, se poate observa în graficul de mai jos.



# Apaserv Satu Mare S.A.

str. Gara Ferăstrău nr. 9/A, 440210 Satu Mare, România  
 Nr. Reg. Comerțului: J30/1102/2004  
 CUI: RO16844952  
 Capital social subscris și vărsat: 6.919.340 lei  
 Tel.: 0261-759080, Fax: 0261-721056







### 3. APA CARE NU ADUCE VENITURI

Secția Satu Mare		2017	2018	2019	2020
Zona de alimentare	Localitatea	ANV [%]	ANV [%]	ANV [%]	ANV [%]
Medieșu Aurit	Medieșu Aurit	29.58	25.23	10.39	23.61
	Românești				
	Potău				
Crucișor	Crucișor	30.94	35.46	30.22	21.12
	Iegeriște				
	Poiana Codrului				
Valea Vinului-Culciu	Valea Vinului	18.41	13.67	2.44	19.90
	Roșiori				
	Lipău				
	Cărășeu				
Gelu	Apa	54.11	43.91	89.00	53.01
	Gelu				
	Terebești				
	Pișcari				
Baba Novac	Mădăras	62.59	62.72	46.15	51.43
Baba Novac	Baba Novac	34.89	45.49	38.45	38.22
Ardud	Ardud	38.05	36.23	44.34	38.72
Ardud Vii	Ardud Vii	112.01	42.69	38.45	67.48
Satu Mare	Satu Mare	45.50	41.65	41.11	33.06
	Sătmărel				
	Botiz	21.00	13.53	19.03	12.62
	Agris				
	Ciuperceni			70.07	83.02
	Culciu Mare	10.00	19.90	15.32	14.87
	Apateu				
	Corod				
	Culciu Mic				
	Dorolț	47.23	46.24	53.45	49.70
	Dara	24.58	20.86	26.05	17.96
	Atea	6.18	7.98	13.73	0.74
	Petea				
	Lazuri	27.48	23.20	25.49	25.05
	Bercu				
	Nisipeni				
	Noroieni				
	Peleş				
	Pelișor				
	Micula	65.77	51.39	31.49	35.60
	Bercu Nou				
	Micula Nouă				
	Odoreu	17.71	15.19	34.02	39.10
	Berindan				
	Mărtinești	49.17	40.46	24.67	11.18



	Păulești	20.61	9.93	0.68	2.05
	Amăți				
	Ambud	19.88	28.04	23.40	4.83
	Petin				
	Hrip	32.18	21.71	17.23	24.79
	Rușeni				
	Vetiș	24.71	29.06	24.94	44.00
	Oar				
	<b>TOTAL</b>	<b>38.59</b>	<b>39.34</b>	<b>39.19</b>	<b>32.71</b>

Secția Carei		2017	2018	2019	2020
Zona de alimentare	Localitatea	ANV [%]	ANV [%]	ANV [%]	ANV [%]
Carei	Carei	65.22	67.54	64.48	60.41
	Berveni		27.39	62.41	53.15
	Lucăceni				
	Doba	48.48	42.10	37.00	26.34
	Păulean	37.49	43.89	48.54	39.84
	Dacia	96.02	92.23	94.57	69.75
	Boghiș	32.25	23.91	20.81	27.49
	Traian				
	Moftinu Mic	44.68	52.83	46.11	42.70
	Sânmiclăuș				
	Domănești	10.94	23.19	26.81	19.89
	Moftinu Mare	61.01	55.64	14.10	13.40
	Ghilvacii				
	Căpleni		100.84	46.96	48.51
	Foieni	16.77	24.09	25.15	32.93
	Urziceni	26.21	33.44	26.08	26.94
	Urziceni Pădure				
Sanislău-Ciumești	Sanislău	32.17	25.47	24.22	36.01
	Ciumești	41.13	27.04	14.27	24.72
	Berea				
Tiream	Tiream	42.12	38.22	33.36	36.79
	Vezendiu				
	Portița				
	<b>TOTAL</b>	<b>60.99</b>	<b>61.04</b>	<b>57.73</b>	<b>53.82</b>

Secția Tășnad		2017	2018	2019	2020
Zona de alimentare	Localitatea	ANV [%]	ANV [%]	ANV [%]	ANV [%]
Tășnad	Tășnad	33.89	26.08	28.84	29.27
	Blaja				
	Cig				
	Sărăuad				
	Valea Morii				
	Săuca				



	Cean	-			26.25
	Silvaș	-			
	Beltiug				42.01
<b>Șandra</b>	Șandra	-	-		46.57
<b>Ghirișa</b>	Ghirișa	10.53	12.82	10.06	2.87
	Giungi				
<b>Sechereșa</b>	Supuru de sus	36.47	13.06	19.70	22.60
	Sechereșa				
<b>Supuru de jos</b>	Supuru de jos	52.46	40.44	21.50	14.97
<b>Dobra</b>	Hurezu	29.50	37.11	36.96	28.54
	Dobra				
<b>Săcășeni</b>	Săcășeni	26.62	25.95	40.68	14.14
	Chegea				
<b>Craidorolț</b>	Craidorolț	59.87	49.64	37.98	23.92
	Cehal	-	-	-	-
	<b>TOTAL</b>	<b>36.37</b>	<b>28.35</b>	<b>29.03</b>	<b>25.70</b>

Sectia Negrești Oaș		2017	2018	2019	2020
Zona de alimentare	Localitatea	ANV [%]	ANV [%]	ANV [%]	ANV [%]
	Tur	78.98	72.80	76.69	74.76
<b>Negrești Oaș</b>	Negrești Oaș				
	<b>TOTAL</b>	<b>78.98</b>	<b>72.80</b>	<b>76.69</b>	<b>74.76</b>

Sectia Livada		2017	2018	2019	2020
Zona de alimentare	Localitatea	ANV [%]	ANV [%]	ANV [%]	ANV [%]
<b>Livada</b>	Livada	76.00	43.27	29.71	39.11
	Adrian				
<b>Halmeu-Turulung</b>	Halmeu	28.91	31.96	44.91	49.98
	Halmeu Vii				
	Băbești				
	Dabolț				
	Mesteacăn				
	Turulung	14.65	16.90	24.89	1.53
	Drăgușeni				
	Turulung Vii				
	Batarci			74.64	23.78
	Comlăușa				
	Tămășeni				
<b>Orașu Nou</b>	Șirlău	65.34	54.41	57.10	46.62
	Orașu Nou				
	Orașu Nou Vii				
	Prilog	66.61	55.33	68.90	29.90
	Remetea Oașului				
<b>Turț</b>	Turț	66.82	62.33	31.24	73.54
	Gherța Mare				





Tarna Mare	Tarna Mare	-	-	30.51	41.54
	Bocicău	-	-		
	Valea Seacă	-	-		
	<b>TOTAL</b>	<b>62.07</b>	<b>48.94</b>	<b>55.19</b>	<b>50.59</b>

Apă care nu aduce venituri  
 [%]



Reiese din datele analizate că numai cu implementarea investițiilor din POS MEDIU/POIM se pot reduce semnificativ pierderile de apă. O componentă importantă în vederea reducerii volumului apei care nu aduce venituri o reprezintă și zonarea.

Rezultatele implementării investițiilor din POS MEDIU/POIM vor putea fi observate abia în anii ce vor urma momentului implementării tuturor investițiilor.

La nivel de societate se poate observa o îmbunătățire a acestui indicator.

#### 4. PIERDERI ÎN REȚEAUA DE APĂ

Secția Satu Mare		2017	2018	2019	2020
Zona de alimentare	Localitatea	Pierderi mc / km/zi	Pierderi mc / km/zi	Pierderi mc / km/zi	Pierderi mc / km/zi
Medieșu Aurit	Medieșu Aurit	0.67	0.70	0.40	1.10
	Romanesti				
	Potău				
Crucișor	Crucișor	3.08	3.60	5.83	4.08
	Iegeriște				
	Poiana Codrului				
Valea Vinului-Culciu	Valea Vinului	0.98	0.94	0.09	0.86
	Roșiori				
	Lipău				
	Cărășeu				
	Apa			0.29	0.78



Gelu	Gelu	7.42	5.74	6.03	9.82
	Terebești				
	Pișcari				
	Mădăras	6.74	8.08	4.33	6.11
Baba Novac	Baba Novac	3.32	5.58	4.55	4.83
Ardud	Ardud	8.40	8.04	11.90	9.50
Ardud Vii	Ardud Vii	2.21	1.30	0.89	1.92
Satu Mare	Satu Mare	45.55	39.32	37.62	27.23
	Sătmărel				
	Botiz	4.75	3.23	5.47	3.84
	Agris			4.39	23.60
	Ciuperceeni				
	Culciu Mare	1.15	2.44	2.21	2.45
	Apateu				
	Corod				
	Culciu Mic				
	Dorolț	7.84	9.14	13.83	13.32
	Dara	1.43	1.38	1.21	0.84
	Atea	0.16	0.24	0.39	0.01
	Petea				
	Lazuri	3.00	2.75	2.30	2.64
	Bercu				
	Nisipeni				
	Noroieni				
	Peleş				
	Pelișor				
	Micula	2.62	1.58	1.04	1.27
	Bercu Nou				
	Micula Nouă				
	Odoreu	3.40	2.64	7.05	9.52
	Berindan				
	Mărtinești	1.64	15.32	7.28	1.68
	Păulești	2.53	1.16	0.08	0.26
	Amăți				
	Ambud	4.00	6.76	6.02	1.17
	Petin				
	Hrip	2.30	1.58	1.25	2.26
	Rușeni				
	Vetiș	4.30	5.46	3.26	7.16
	Oar				
	<b>TOTAL</b>	<b>20.21</b>	<b>17.76</b>	<b>16.03</b>	<b>12.91</b>

Sectia Carei		2017	2018	2019	2020
Zona de alimentare	Localitatea	Pierderi mc / km/zi	Pierderi mc / km/zi	Pierderi mc / km/zi	Pierderi mc / km/zi
Carei	Carei	23.74	21.24	16.67	14.96
	Berveni	0.67	1.32	4.76	3.16
	Lucăceni				
	Doba	11.25	10.35	8.10	3.78
	Păulean	2.64	3.28	7.13	3.68



	Dacia	1.04	1.06	1.47	1.50
	Boghiș				
	Traian	2.20	1.63	2.25	1.91
	Moftinu Mic				
	Sânmiclăuș	3.03	3.72	3.35	3.46
	Domănești	0.77	1.59	1.76	1.25
	Moftinu Mare				
	Ghilvaci	3.61	3.96	0.88	0.72
	Căpleni	0.00	1.87	0.00	0.00
	Foieni	2.08	2.79	0.04	0.05
	Urziceni				
	Urziceni Pădure	1.20	1.64	1.21	1.25
Sanislău-Ciumești	Sanislău	2.57	2.16	1.98	3.18
	Ciumești				
	Berea	4.40	2.65	1.51	2.53
Tiream	Tiream				
	Vezendiu	2.28	1.35	1.07	1.24
	Portița				
	<b>TOTAL</b>	<b>10.41</b>	<b>9.43</b>	<b>7.48</b>	<b>10.74</b>

Secția Tășnad		2017	2018	2019	2020
Zona de alimentare	Localitatea	Pierderi mc / km/ zi	Pierderi mc / km/ zi	Pierderi mc / km/ zi	Pierderi mc / km/ zi
Tășnad	Tășnad				
	Blaja				
	Cig	13.15	15.63	4,26	6.97
	Sărăuad				
	Valea Morii				
	Silvaș	0.00			
	Săuca	0.00			2.65
	Cean	0.00			
	Beltiug	-	-	-	0.83
Șandra	Șandra	0.00	0.00	0.00	1.50
Ghirișa	Ghirișa				
	Giungi	0.32	0.82	0.28	0.12
Sechereșa	Supuru de sus				
	Sechereșa	2.35	1.50	0.83	0.88
Supuru de jos	Supuru de jos	81.11	8.44	2.32	1.54
Dobra	Hurezu				
	Dobra	1.02	2.69	2.23	1.03
Săcășeni	Săcășeni				
	Chegea	0.98	0.36	2.36	0.54
Craidorolț	Craidorolț	6.39	7.85	2.92	0.99
	Cehal	-	-	-	
	<b>TOTAL</b>	<b>13.18</b>	<b>7.90</b>	<b>2.81</b>	<b>2.60</b>

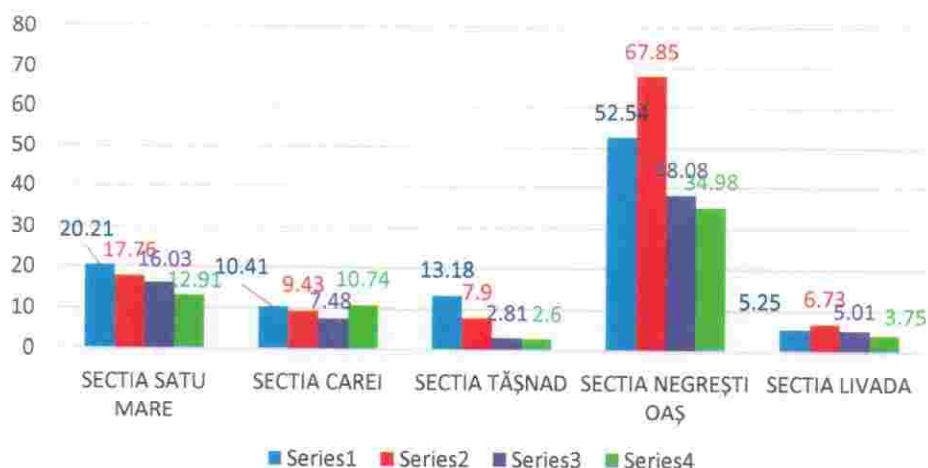




Sectia Negrești Oaş		2017	2018	2019	2020
Zona de alimentare	Localitatea	Pierderi mc / km/ zi	Pierderi mc / km/ zi	Pierderi mc / km/ zi	Pierderi mc / km/ zi
Negrești Oaş	Tur	52.54	67.85	38.08	34.98
	Negrești Oaş				
<b>TOTAL</b>		<b>52.54</b>	<b>67.85</b>	<b>38.08</b>	<b>34.98</b>

Sectia Livada		2017	2018	2019	2020
Zona de alimentare	Localitatea	Pierderi mc / km/ zi	Pierderi mc / km/ zi	Pierderi mc / km/ zi	Pierderi mc / km/ zi
Livada	Livada	10.48	5.46	2.10	3.07
	Adrian				
Halmeu-Turulung	Halmeu	1.30	2.59	3.12	3.32
	Halmeu Vii				
	Băbești				
	Daboț				
	Mesteacăn				
	Turulung	0.83	1.84	1.64	0.09
	Drăgușeni				
	Turulung Vii				
	Batarci			0.99	0.39
	Comlausa				
	Tămășeni				
	Șirlău				
Turț	Turț	7.35	10.96	11.75	1.26
	Gherța Mare				
Tarna Mare	Tarna Mare			1.07	1.78
	Bocicău				
	Valea Seacă				
Orașu Nou	Orașu Nou	10.71	15.69	11.59	5.67
	Orașu Nou Vii				
	Prilog	2.50	3.74	1.49	1.05
	Remetea				
	Oașului				
<b>TOTAL</b>		<b>5.25</b>	<b>6.73</b>	<b>5.01</b>	<b>3.75</b>

### Pierderi m<sup>3</sup>/km/zi



După cum se observă din graficul de mai sus, în anul 2020, cele mai mari pierderi la nivelul rețelei de apă (mc/km/zi) s-au înregistrat în cadrul Secțiilor Negrești Oaș, Satu Mare, Carei.

Pierderile cele mai mici la nivelul rețelei de apă s-au constatat în zonele de alimentare Tășnad și Livada.

Ținta companiei noastre este de a reduce în continuare nivelul pierderilor de apă în rețele, pentru a ajunge la nivelul mediu înregistrat în cadrul exercițiului de benchmarking european (EBC).

Din analiza datelor reiese nevoia de schimbare a rețelelor de distribuție și de serviciu cu vechime mare, care prezintă un grad avansat de uzură. Astfel se va reduce procentul de pierderi în rețelele de apă. În primul rând este nevoie de înlocuirea conductelor de apă vechi aflate în exploatare unde se înregistrează în mod frecvent defecte.

## 5. NUMĂR DEFECTE LA REȚEAUA DE APĂ

Nr. DE DEFECTE LA REȚEAUA DE APĂ nr./100 km rețea	2010	2011	2012	2013	2014	2015	2016	2017	2018	2019	2020
Satu Mare	66,12	73,80	71,40	55,32	51	45,26	67,69	61,95	76,64	75,14	70,25
Carei	85,80	102,96	83,64	67,44	102	92,31	66,58	65,24	53,95	57,51	56,27
Tășnad	219,96	199,68	84,40	98,88	91,68	91,83	88,69	68,71	128,77	113,09	105,06
Ardud	295,32	230,76	258,96	108,84	71,88	71,84	142,86	104,20	65,23	68,25	47,22
Livada	622,20	422,16	553,92	224,54	102	121,74	39,37	44,47	38,70	35,48	96,77



Negrești												
Oaș	77,56	425,04	496,8	307,8	294,36	302,18	256,06	243,53	176,21	172,11	79,88	
Comune							24,62	17,16	34,44	35,17	36,37	
Apaserv SM SA							68,27	64,49	68,67	65,51	59,21	

Cu excepția zonei de alimentare Livada și Comune numărul defectelor la rețeaua de apă a scăzut față de anul anterior.

Este nevoie ca Apaserv Satu Mare SA să se axeze pe detectarea scurgerilor și repararea cât mai rapidă a defectelor la conductele de apă.

Numărul ridicat de reclamații este și rezultatul faptului că aceeași defecțiune este reclamată de mai mulți clienți, în special în municipiul Satu Mare.

## 6. CONTINUITATEA SERVICIULUI

Indicatorul continuitatea serviciului este la nivel bun, acesta indicând faptul că practic se furnizează aproape continuu apă în zonele de alimentare deservite și anume o medie de 23h 59' din 24h.

Trebuie acordată atenție schimbării rețelelor de apă în zonele în care s-au înregistrat multe defecte.

În tabelul de mai jos, numărul de persoane afectate este o medie lunară a numărului total al persoanelor afectate pe an (respectiv 6 luni) de lipsa temporară de apă. Timpul (minute, ore) cât sunt afectate persoanele de întreruperile de apă, depinde de mai mulți factori și diferă de la o intervenție la alta, în funcție de complexitatea defecțiunii.

Localitate	2015		2016		2017 (ian.-iun)		2018		2019		2020	
	Nr. persoane afectate în medie lunară	Ore	Nr. persoane afectate în medie lunară	Ore	Nr. persoane afectate în medie lunară	Ore	Nr. persoane afectate în medie lunară	Ore	Nr. persoane afectate în medie lunară	Ore	Nr. persoane afectate în medie lunară	Ore
Satu Mare	4974	23h 59'	3177	23h 59'	2086	23h 59'	3597	23h 59'	3742	23h 59'	3326	23h 59'
Carei	Reabilitare	-	Reabilitare	-	Reabilitare	-	486	23h 59'	503	23h 59'	398	23h 59'
Tășnad	782	23h 59'	575	23h 59'	427	23h 59'	567	23h 59'	844	23h 59'	919	23h 59'
Negrești Oaș	1031	23h 59'	966	23h 59'	944	23h 59'	968	23h 59'	1616	23h 59'	134	23h 59'

## 7. RECLAMAȚII PRIVIND SERVICIILE

Numărul reclamațiilor a scăzut în anul 2020 per total societate, fiind în scădere în toate zonele cu excepția zonelor de alimentare Arduș, Livada și Comune, așa cum se poate observa și din tabelul de mai jos.





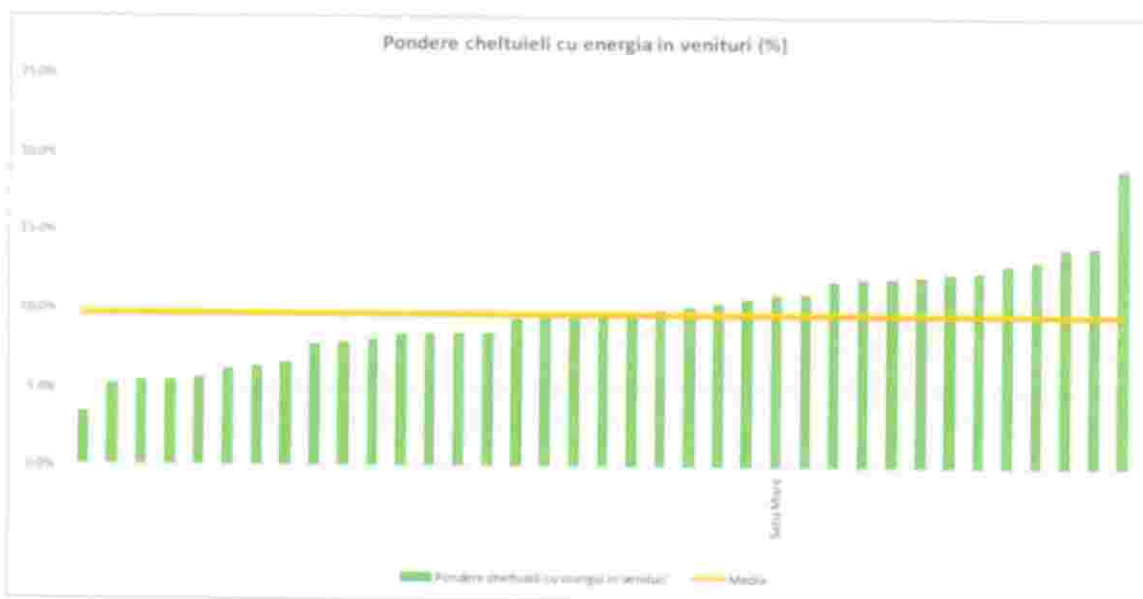
RECLAMAȚII PRIVIND SERVICIILE recl./100 utilizatori	2010	2011	2012	2013	2014	2015	2016	2017	2018	2019	2020
Satu Mare	5,28	4,8	-	0,33	0,32	0,31	3,92	3,82	2,65	2,99	2,31
Carei	1,32	1,2	0,72	0,07	0,05	0,07	0,478	0,39	0,48	0,55	0,35
Tășnad	0,84	0,12	-	-	0,003	0,004	2,12	1,81	0,22	0,12	0,21
Ardud	-	-	-	-	0,15	0,13	0,348	0,23	3,17	1,90	3,62
Livada	-	-	-	-	0,07	0,07	2,062	1,48	0,27	0,35	1,99
Negrești Oaș	-	2,64	2,4	0,19	0,12	0,15	0,232	0,26	1,19	1,17	0,75
Comune							0,20	0,19	0,21	0,41	0,43
Apaserv SM SA							2,81	2,51	1,88	2,07	1,62

## 8. CONSUMUL DE ENERGIE ELECTRICĂ

CONSUMUL DE ENERGIE PE M <sup>3</sup> DE APĂ VÂNDUTĂ kWh/mc	2010	2011	2012	2013	2014	2015	2016	2017	2018	2019	2020
Satu Mare	1,002	1,092	1,157	1,108	0,9000	0,9442	1,1263	1,2215	1,258	1,216	1,018
Carei	1,442	1,488	1,548	1,476	1,4004	1,5759	1,6566	1,6402	1,765	1,722	1,581
Tășnad	1,395	1,365	1,302	1,354	1,2255	1,2762	1,2523	1,4739	1,251	1,067	1,073
Ardud	1,632	1,388	1,230	1,474	1,0152	1,1269	0,6696	0,7245	1,009	1,008	0,859
Livada	0,427	0,718	0,572	0,538	0,6465	0,7135	1,6643	3,9850	1,961	1,539	1,616
Negrești Oaș	0,020	0,033	0,029	0,033	0,0280	0,0855	0,0607	0,4794	0,385	0,433	0,370
Comune							1,6916	1,6597	1,344	1,202	1,143
Apaserv SM SA							1,1657	1,2804	1,284	1,235	1,070

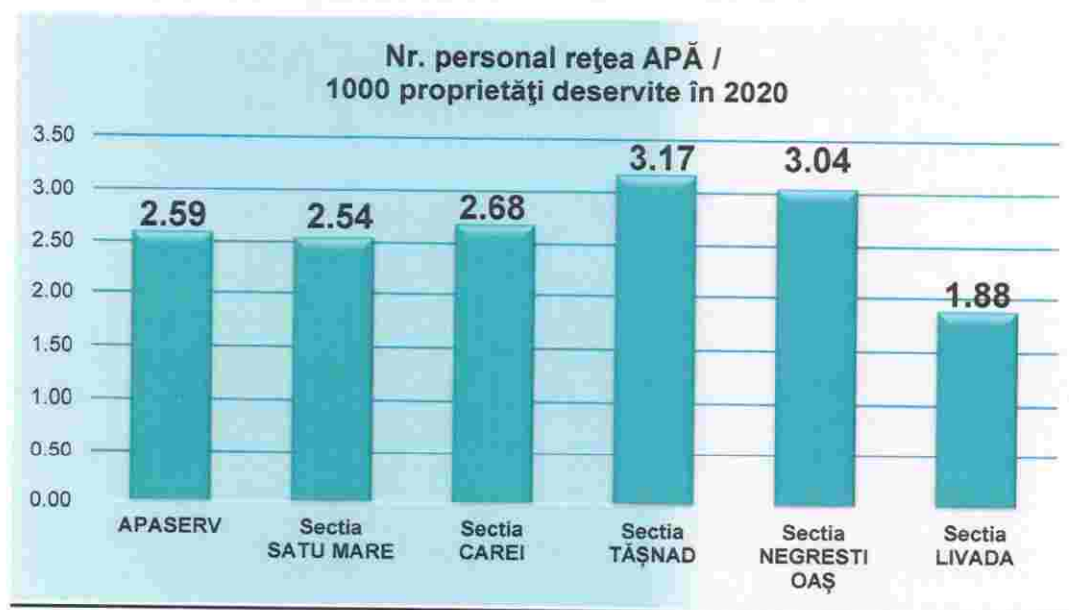
Se observă, pentru anul 2020, creșterea consumurilor specifice de energie electrică în zona de alimentare cu apă potabilă Livada, respectiv scăderea consumului specific în celelalte zone de alimentare.

Consumul specific mediu de energie electrică pe mc de apă vândută se situează la un nivel mulțumitor, având în vedere că societatea noastră extrage apă din subteran în proporție de peste 90%. Consumul de energie pentru captarea apei din subteran este mult mai mare, comparativ cu consumurile de energie necesare captării apei de suprafață, în avantaj superior fiind zonele muntoase, deluroase cu captări de suprafață la înălțime.



\*Sursă: Radiografia performanțelor financiare ale operatorilor regionali de apă și apă uzată din România pe anul 2019

## 9. NUMĂR PERSONAL REȚELE DE APĂ / 1000 PROPRIETĂȚI

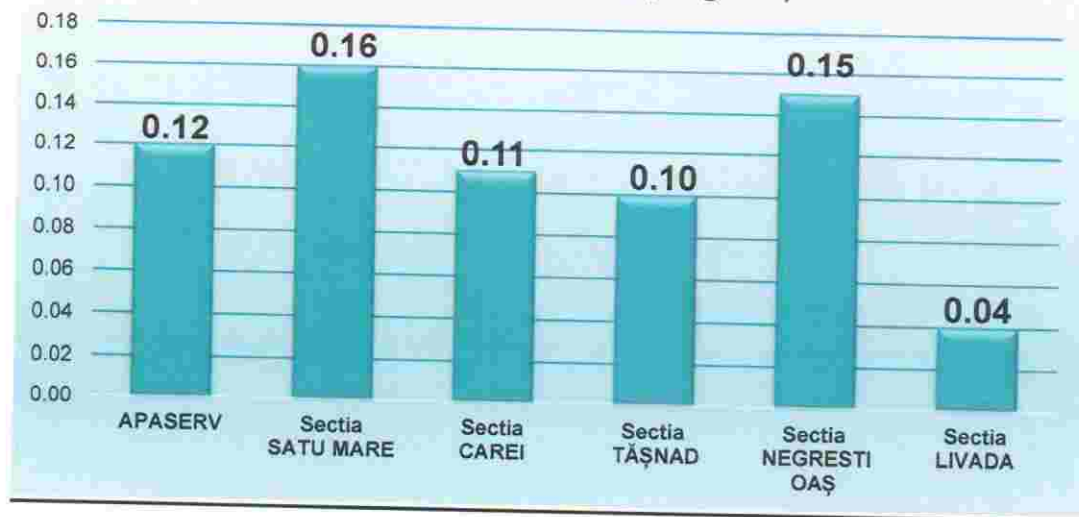


Numărul de persoane ce exploatează rețelele este calculat pe cele 5 secții ale societății. Acest număr, pe total Apaserv, a crescut față de anul 2019, când a fost 2,13. Atât la nivel de societate, cât și pe fiecare secție în parte a crescut numărul de imobile deservite. Trendul de creștere este și la numărul de persoane care deserve aceste imobile. Apaserv continua conectarea consumatorilor la rețelele noi, construite prin programele de investiții.



## 10. NUMĂR PERSONAL REȚELE DE APĂ / km

Nr. personal rețea APĂ/ km rețea APĂ 2020  
(distribuție, aducțiune și legături)



Numărul total al personalului Apaserv care deservește rețelele de apă, raportat la total kilometri de rețea se păstrează aproape la același nivel.

Nr. personal rețea APĂ/ km rețea APĂ (distribuție, aducțiune și legături)	2017	2018	2019	2020
		0,14	0,13	0,14





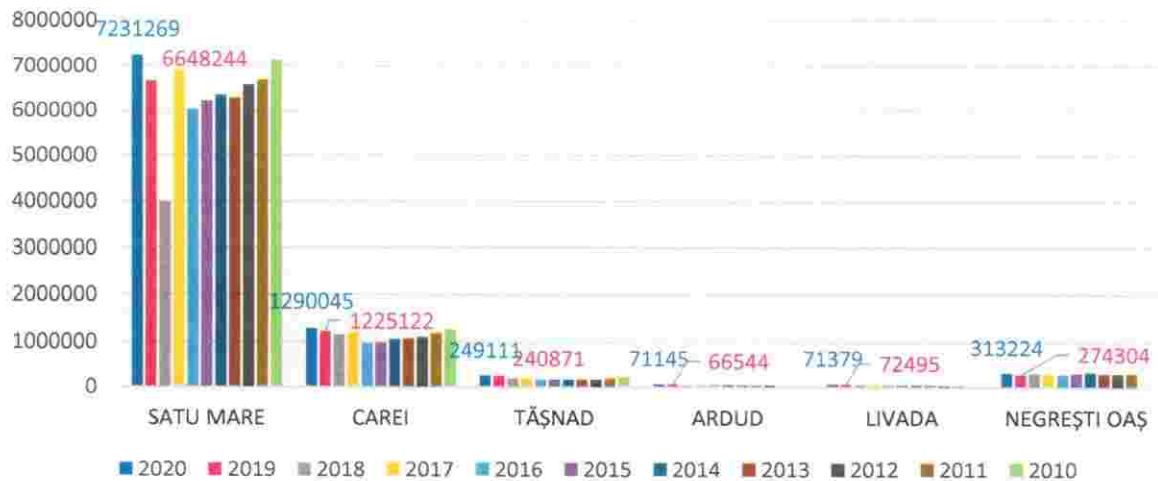
## INDICATORI DE OPERARE – SERVICIU CANAL

### 1. VOLUMUL DE APĂ CANALIZATĂ

VOLUMUL DE APĂ CANALIZATĂ mc	2010	2011	2012	2013	2014	2015	2016	2017	2018	2019	2020
Satu Mare	7120824	6673848	6564204	6287907	6358932	6216189	6023188	6891370	6989252	6648244	7231269
Carei	1256760	1189452	1106820	1068189	1054164	982359	975548	1190393	1152735	1225122	1290045
Tășnad	210360	185628	168312	163296	161964	161936	161446	170805	185747	240871	249111
Ardud	19380	21156	50760	49969	51144	54484	55537	56010	58614	66544	71145
Livada	37940	40104	42228	47251	46980	46707	45400	53247	63822	72495	71379
Negrești Oaş	96772	305268	298236	294576	328392	298907	282583	278809	310858	274304	313224
Aglomerări rurale cu stații epurare							50298	40577	71943	95383	125335
Apaserv SM SA							7594000	8681211	8832981	8622963	9351508



**Volum de apă canalizată mc**



Evoluția cantităților de apă uzată facturate și epurate urmează același trend cu cel al apei potabile facturate.

**2. NUMĂR DE DEFECTE LA REȚELELE DE CANALIZARE**

Numărul de defecte pe rețelele de canalizare a crescut la nivel de societate, observându-se o scădere în aglomerările Ardud și Livada.

Nr. DE DEFECTE LA REȚELELE DE CANALIZARE nr./100 km rețea	2010	2011	2012	2013	2014	2015	2016	2017	2018	2019	2020
Satu Mare	60,72	37,08	43,32	35,76	20,28	32,07	46,32	44,24	53,18	61,10	63,35
Carei	39,36	23,18	37,80	22,56	18,72	19,76	8,04	7,05	7,35	12,16	14,66
Tășnad	428,52	272,52	91,80	67,80	67,68	51,47	110,29	79,94	37,36	9,59	19,17
Ardud	159,00	127,32	109,80	86,04	23,88	28,70	43,06	30,36	52,63	47,84	9,23
Livada	133,30	82,08	205,08	112,80	92,28	103,09	34,93	30,13	30,13	25,83	51,72
Negrești Oaș	19,64	153,72	101,40	130,92	87,24	81,63	72,63	73,56	45,68	63,96	63,94
Aglomerări rurale cu stații epurare							10,64	11,14	9,57	11,39	14,47
Apaserv SM SA							36,57	34,28	37,64	42,31	42,97



### 3. NUMĂRUL DE RECLAMAȚII PRIVIND BLOCAJELE

Numărul de reclamații privind blocajele scăzut în aglomerările/clusterele Satu Mare, Carei, și Tășnad, aglomerările rurale cu stații de epurare și a crescut în aglomerările/clusterele Livada și Negrești Oaș și Ardud

RECLAMAȚII PRIVIND BLOCAJELE nr./100 km rețea	2010	2011	2012	2013	2014	2015	2016	2017	2018	2019	2020
Satu Mare	1565,04	1397,64	-	1109,04	1211,04	1166,92	736,26	555,59	495,89	634,09	514,63
Carei	2567,40	1123,68	861,72	1003,92	985,32	989,46	870,65	817,10	546,80	574,06	30,06
Tășnad	317,40	162,48	550,80	340,44	308,28	330,88	492,65	508,72	147,39	12,79	12,78
Ardud	-	-	-	-	4,8	9,56	43,06	37,95	28,71	124,40	175,38
Livada	-	-	-	-	10,32	10,31	13,10	17,22	4,30	30,13	383,62
Negrești Oaș	-	124,32	62,16	75,24	52,32	55,39	35,38	27,58	34,72	32,89	40,85
Aglomerări rurale cu stații epurare							5,32	6,07	6,38	7,89	11,33
Apaserv SM SA							518,49	424,80	355,95	428,69	282,57

Numărul mare de reclamații este rezultatul faptului că aceeași defecțiune este reclamată de mai mulți clienți.

### 4. NUMĂR DE RECLAMAȚII PRIVIND MIROSURILE

RECLAMAȚII PRIVIND MIROSURILE nr./100 km rețea	2010	2011	2012	2013	2014	2015	2016	2017	2018	2019	2020
Satu Mare	0,48	0	-	0,96	3,48	2,70	4,51	6,72	5,10	5,62	4,38
Carei	10,2	25,68	5,4	37,32	6,60	5,27	0	0	0,81	4,86	0
Tășnad	23,76	7,92	0	0	0	0	0	0	0	0	0
Ardud	-	-	-	-	0	0	0	0	0	14,35	0
Livada	-	-	-	-	0	0	0	0	0	0	0
Negrești Oaș	-	31,68	16,32	0,60	0	0	0	0	0	0	0
Aglomerări rurale cu stații epurare							0	0	0	0	0
Apaserv SM SA							2,06	3,10	2,72	4,08	2,18

Reclamații privind mirosurile au fost înregistrate doar în clusterul Satu Mare, numărul lor fiind în scădere față de anul 2019.





## 5. CONSUMUL DE ENERGIE PE M<sup>3</sup> APĂ UZATĂ

CONSUMUL DE ENERGIE PE M <sup>3</sup> APĂ UZATĂ kWh/mc	2010	2011	2012	2013	2014	2015	2016	2017	2018	2019	2020
Satu Mare	0,490	0,407	0,380	0,409	0,3559	0,3700	0,5529	0,6835	0,665	0,694	0,632
Carei	0,802	0,922	1,025	0,920	0,8974	0,9130	0,7887	0,5775	0,676	0,643	0,361
Tășnad	0,107	0,131	0,175	0,198	0,2487	0,3221	0,4140	0,3448	0,286	0,264	0,287
Ardud	0,939	0,733	1,609	2,033	1,7236	1,4497	1,6433	1,4692	1,713	1,219	1,187
Livada	0,055	0,112	0,127	0,183	0,2061	0,0749	0,1025	0,7234	2,412	2,083	2,522
Negrești Oaș	0,630	0,507	0,600	0,600	0,5046	0,5511	0,5852	0,7821	0,893	1,264	1,103
Aglomerări rurale cu stații epurare							6,158	9,9854	6,628	4,574	4,620
Apaserv SM SA							0,624	0,7142	0,735	0,751	0,673

În aglomerările Satu Mare, Carei, Ardud și Negrești Oaș consumurile specifice de energie electrică au scăzut. În toate celelalte aglomerări, acestea au crescut.

Prin proiectele de investiții au fost extinse rețelele de canalizare și este în curs de execuție racordarea proprietăților, ceea ce va determina creșterea cantității de apă uzată colectată.

Consumul specific de energie este influențat și de mărimea infiltrațiilor în rețelele de canalizare, fapt pentru care rețelele vechi trebuie înlocuite/reabilitate în toate aglomerările/clusterele.

În ceea ce privește consumul mediu de energie electrică pe mc de apă uzată, trebuie avut în vedere faptul că multe localități dispun de stații de epurare funcționale și/sau apele uzate canalizate necesită pompări/repompări, astfel încât, atât canalizarea, cât și epurarea apelor uzate implică însemnate consumuri de energie electrică.

Stația de epurare a municipiului Satu Mare, odată cu realizarea proiectului de reabilitare ISPA, a fost dotată cu un cogenerator care produce energie electrică prin arderea biogazului rezultat din fermentarea anaerobă a nămolului colectat din procesele de epurare.

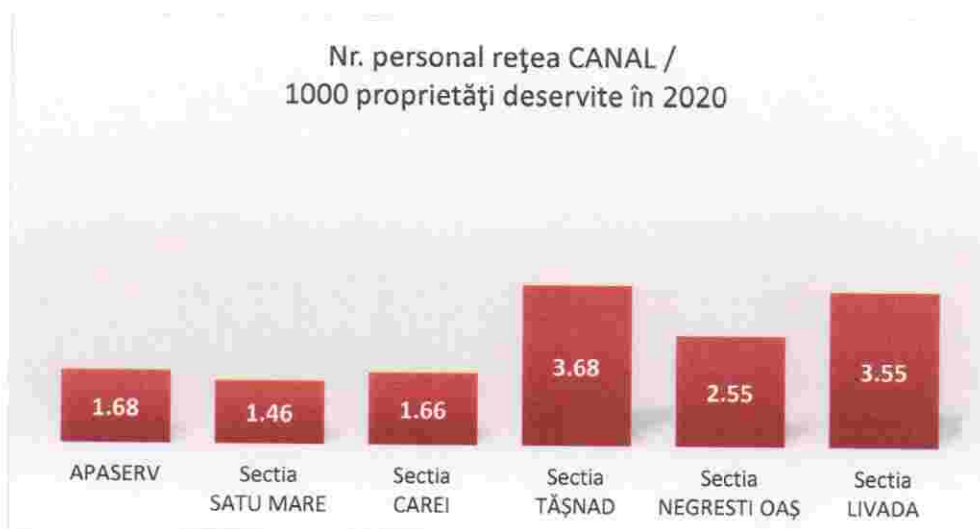
În cursul anului 2020 producția de energie electrică a cogeneratorului a fost zero, deoarece sistemul nu a funcționat.

Luna	Energie electrică produsă și livrată în rețea și/sau la consumatori în anul <b>2015</b> din grup/centrală (MWh)	Energie electrică produsă și livrată în rețea și/sau la consumatori în anul <b>2016</b> din grup/centrală (MWh)	Energie electrică produsă și livrată în rețea și/sau la consumatori în <b>anii 2017 - 2020</b> din grup/centrală (MWh)
0	1	2	3
Ianuarie	9,27	0	-
Februarie	24,51	37,727	-
Martie	76,79	61,014	-
Aprilie	65,26	48,512	-
Mai	71,84	41,688	-
Iunie	62,88	6,591	-
Iulie	58,20	39,241	-
August	64,23	25,98	-
Septembrie	46,34	21,21	-
Octombrie	56,37	0,963	-
Noiembrie	53,98	14,59	-
Decembrie	42,01	26,326	-
<b>TOTAL:</b>	<b>631,68</b>	<b>323,842</b>	-

Consumul total de energie electrică al stației de epurare din municipiul Satu Mare a fost de **3.433,115 MWh** în anul 2020.

În anul 2015 energia electrică produsă de cogenerator a reprezentat **29,44 %** din consumul total al stației de epurare, în anul 2016, a scăzut la **12,17 %**, iar în anii 2017 - 2020 la **0%**.

## 6. NUMĂR PERSONAL REȚELE CANAL/1000 proprietăți



Există diferențe mari între valoarea acestui indicator pentru secțiile Satu Mare (1,46), Carei (1,66), respectiv Tășnad (3,68), Negrești Oaș (2,55) și Livada (3,55).

Diferențele între aglomerări se datorează gradului mai scăzut de racordare la serviciile de canalizare în Tășnad, Negrești Oaș și Livada. S-a realizat extinderea rețelilor de canalizare în aceste aglomerări, ceea ce va reduce valoarea indicatorului prin racordarea consumatorilor.

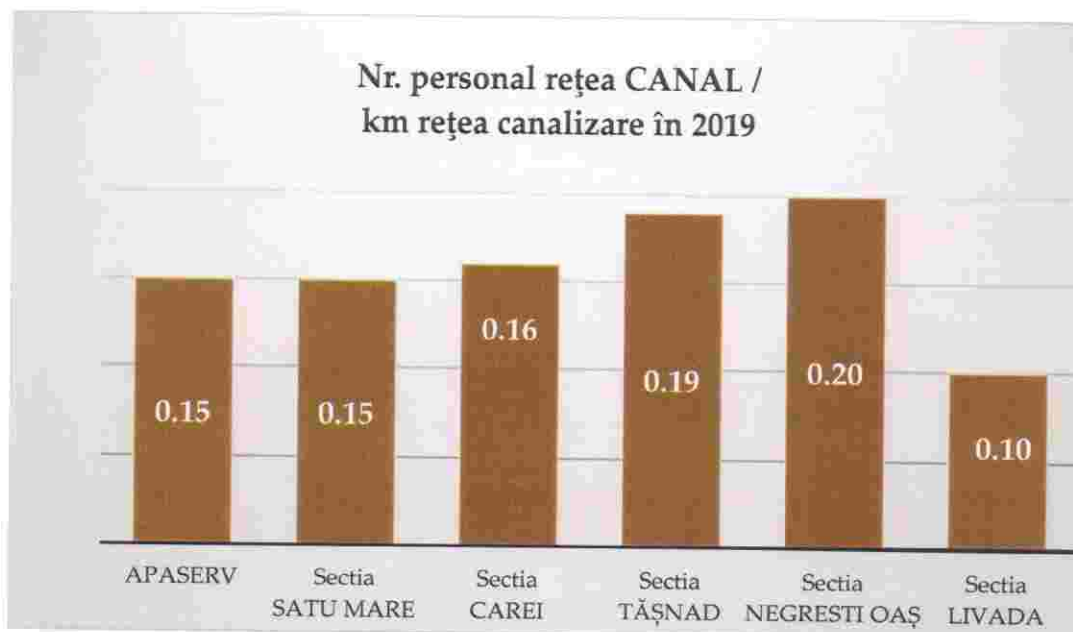
Totuși se înregistrează o diminuare a numărului de personal/1000 de proprietăți în zona Tășnad, în anul 2020 față de anul 2017 când a fost de 8,90.

Comparând aceste date se poate constata extinderea serviciilor de canalizare în aceste zone, iar numărul de personal care deservește aceste zone neînregistrând o creștere semnificativă.

Pentru zona Livada numărul de personal/1000 de proprietăți este aproape la același nivel cu zona Tășnad.

Față de anul 2020, pe total Apaserv, valoarea acestui indicator are un nivel mai scăzut față de 2019 când era de 1,70, dar mai mare față de 1,62 în anul 2018.

## 7. NUMĂR PERSONAL REȚELE CANAL / km



Pe total Apaserv, indicatorul **se menține la același nivel de 0,15**, la fel ca în anii 2018-2019. În zona Negrești Oaș indicatorul este mare dar de la separarea zonei în cele două zone: Negrești oaș și Livada o mare parte din personal deservește zona Negrești Oaș.

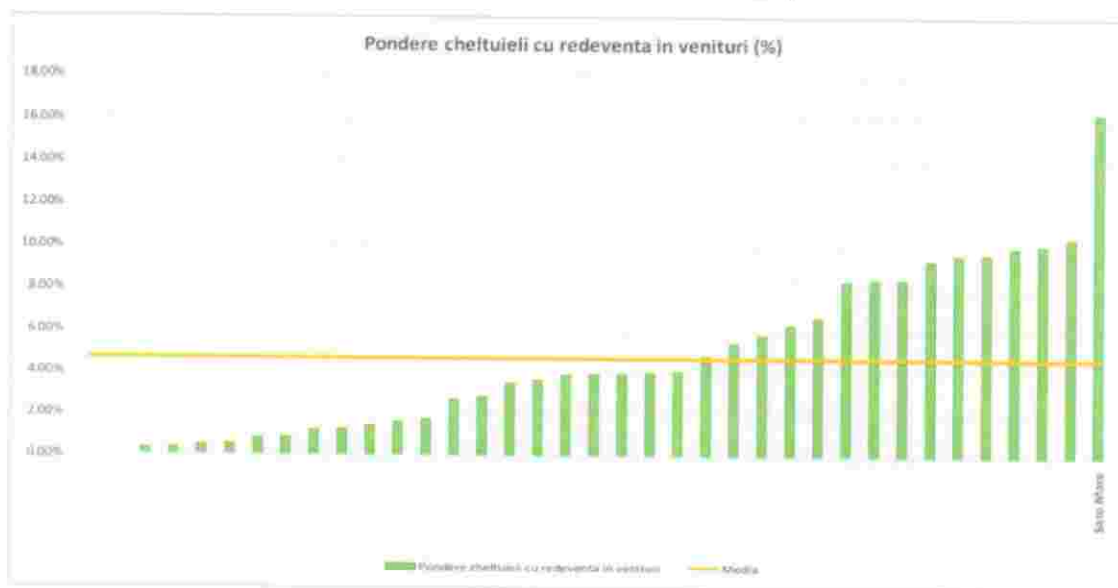


## INDICATORI GENERALI

### 1. REDEVENȚA



Conform acestui grafic, o sumă însemnată din ceea ce facturăm către clienții societății, se reîntoarce la comunitate, în contul I.I.D, sub formă de redevență.



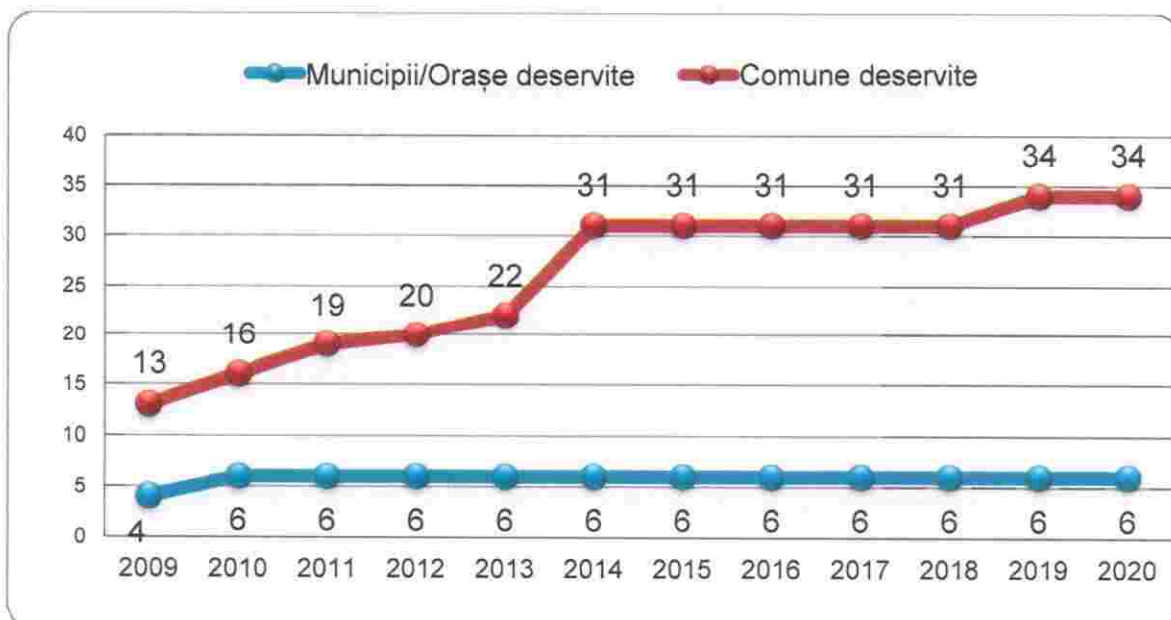
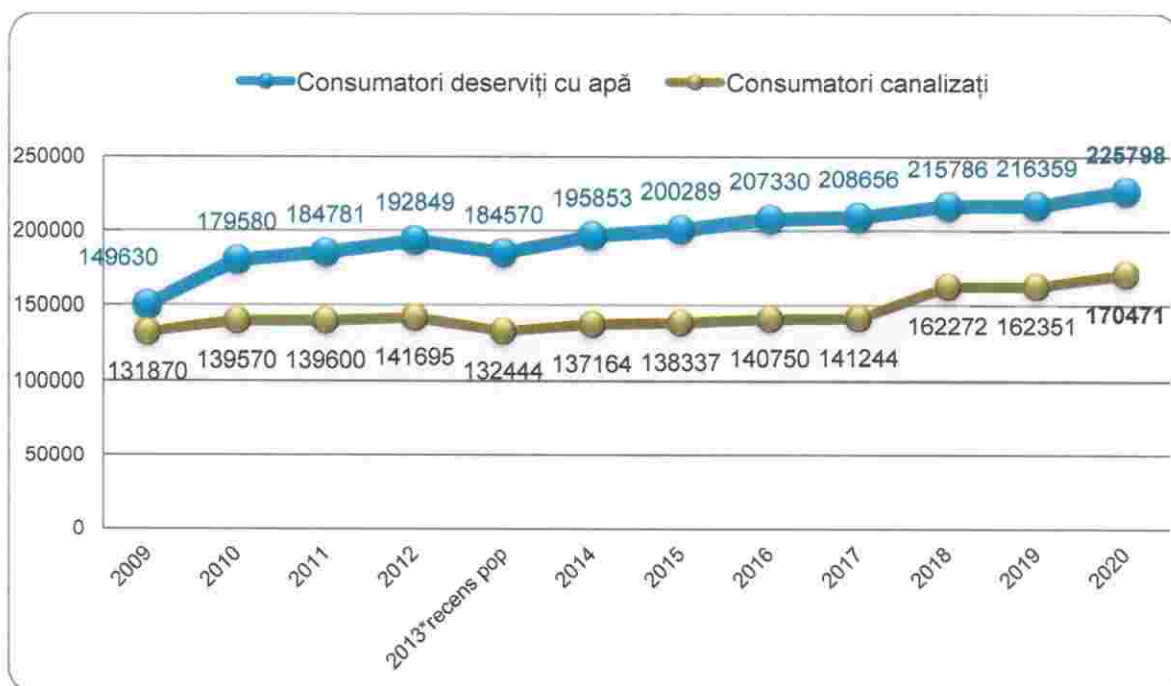
\*Sursă: Radiografia performanțelor financiare ale operatorilor regionali de apă și apă uzată din România pe anul 2019

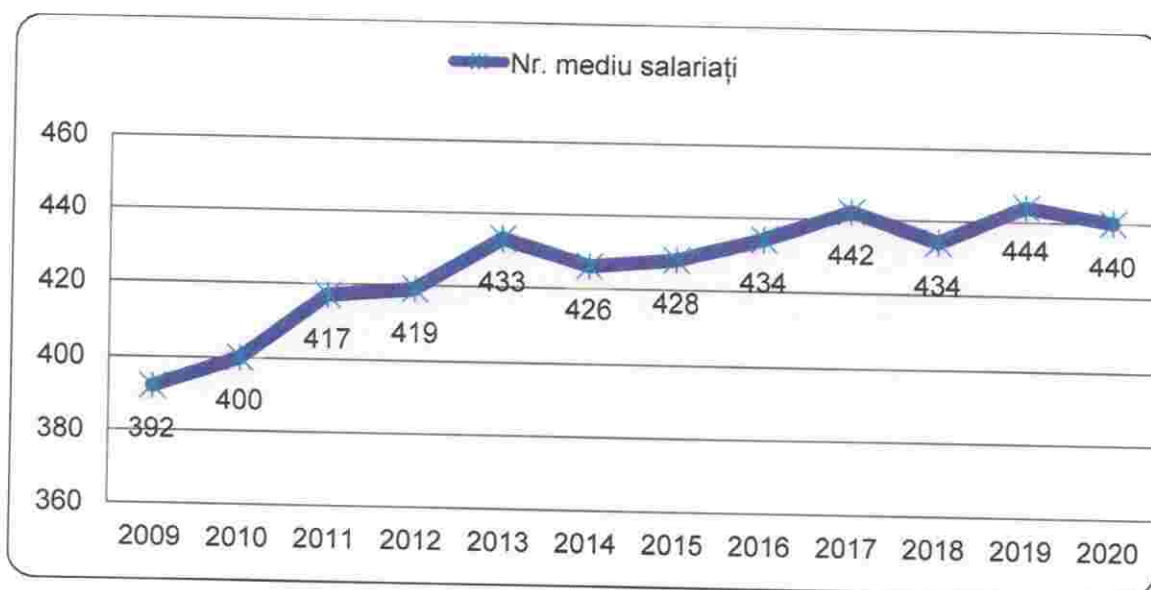
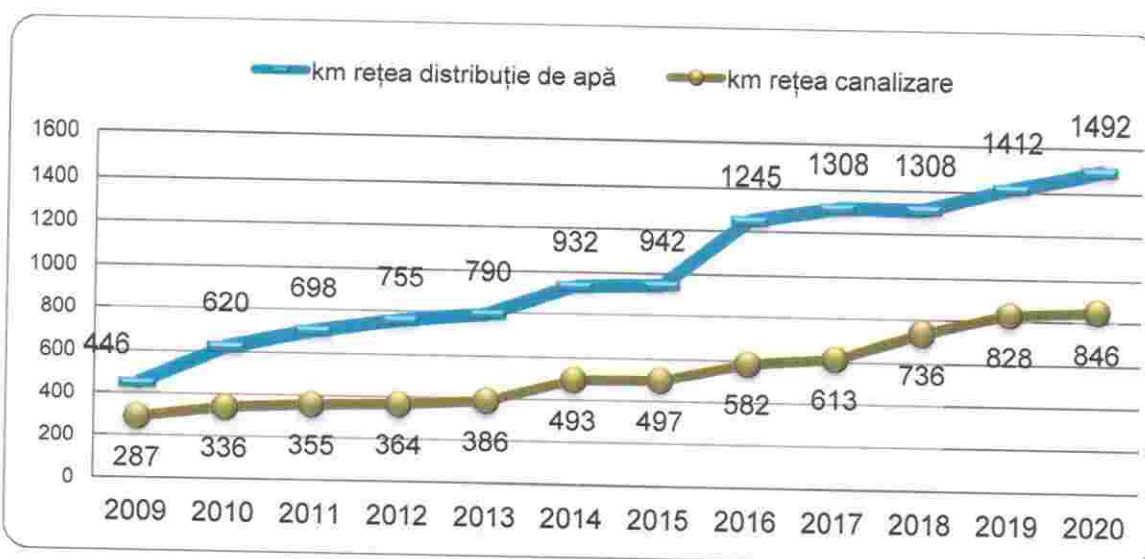
### 2. CREANȚELE

Având în vedere perioada de încasare a creanțelor, acestea sunt la un nivel reductibil în termeni reali.



### 3. PERSONALUL





După cum se poate observa din graficele de mai sus, ca urmare a procesului continuu de regionalizare, numărul consumatorilor deserviți cu servicii de apă potabilă și canalizare – epurare crește în fiecare an.

Lungimea rețelelor de distribuție a apei care intră în sfera de gestiune și exploatare a companiei a crescut într-un ritm alert, cu peste 334 % din anul 2009 și până la sfârșitul anului 2020. De asemenea lungimea rețelelor de canalizare exploatare și operate a crescut cu peste 288,94 %.

Creșterile semnificative ale lungimii rețelelor (334,52 % la rețele apă, 294,77 % la rețele canal), nu se reflectă proporțional în creșterea numărului mediu de personal din perioada 2009 - 2020





Numărul mediu de salariați ai Apaserv Satu Mare S.A. a crescut, în perioada analizată, cu numai 11,22%.

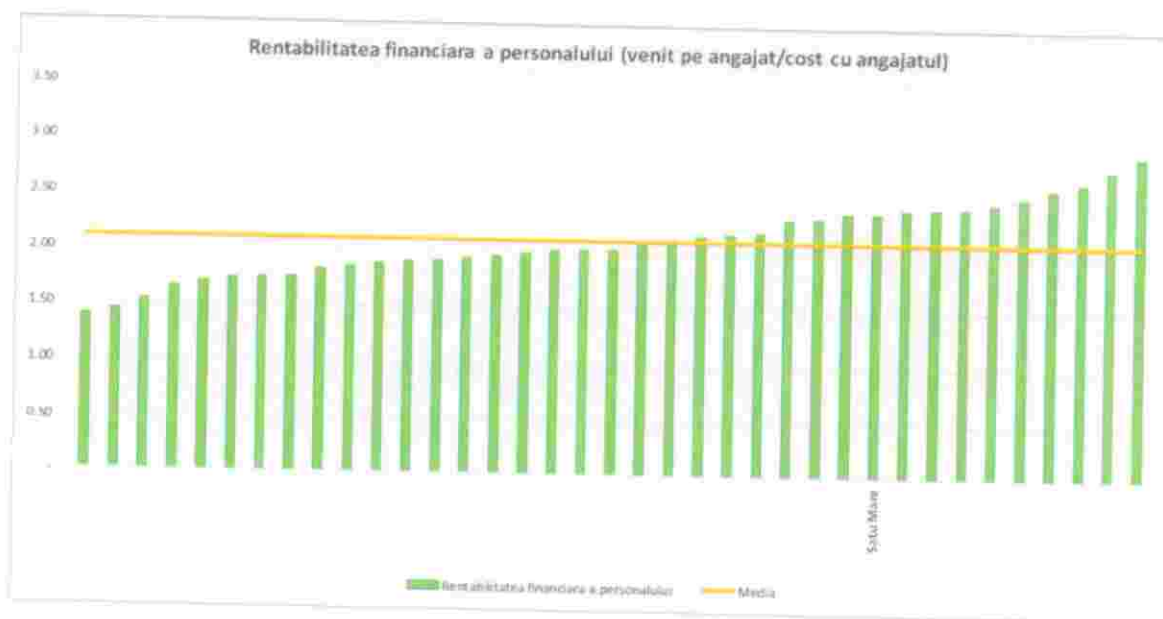
Acest lucru are un impact pozitiv asupra performanței societății, reușindu-se să se gestioneze un număr de consumatori semnificativ mărit, într-o arie mult extinsă teritorial cu un efectiv de personal ușor mărit.

Gradul de încărcare al salariaților societății a crescut simțitor în ultimii ani, atât al personalului angajat în sectoarele de apă și canalizare, cât și al personalului TESA-administrativ.

Se estimează că și în anii următori gradul de încărcare al angajaților va crește, ca urmare a extinderii ariei deservite și a numărului de localități preluate spre gestiune.

Apaserv Satu Mare S.A., deși este o companie de talie mică spre medie printre operatorii regionali din România, reușește totuși să obțină performanțe foarte bune, atât pentru activitatea de apă, cât și pentru activitatea de apă uzată.

Din radiografia performanțelor financiare ale operatorilor de apă și apă uzată din România pe anul 2019 se poate observa că rentabilitatea financiară a personalului APASERV Satu Mare S.A. este peste media operatorilor din țară.



\*Sursă: Radiografia performanțelor financiare ale operatorilor regionali de apă și apă uzată din România pe anul 2019



## INDICATORII DE PERFORMANȚĂ AI SERVICIULUI

### A. INDICATORI FINANCIARI

#### 1). Rata profitului brut înainte de amortizare și redevența (Rata Profit) (%)

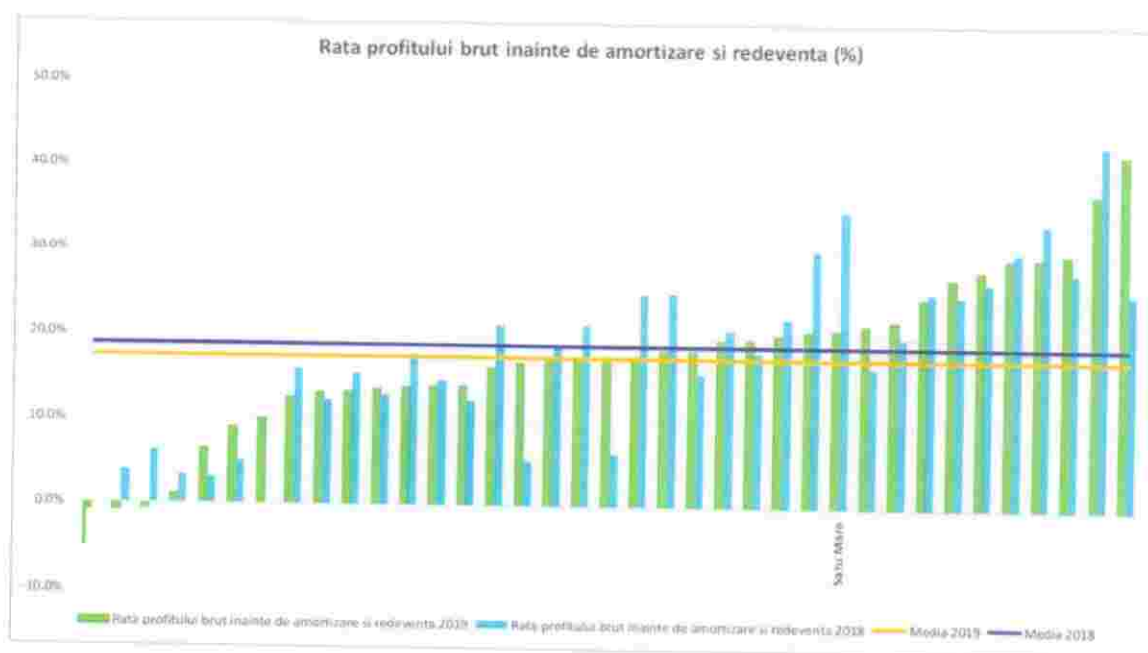
Formula de calcul este următoarea:  $Rata\ Profit\ (\%) = (A-B+C)/A$

unde:

- veniturile din exploatare (A): 65.489.911 lei
  - cheltuielile din exploatare (B): 57.151.245 lei
  - cheltuielile cu amortizarea și redevența incluse în cheltuielile din exploatare (C):
    - Amortizare: 1.192.890,54 lei
    - Redevență: 10.140.200 lei
- Total C: 11.333.090,54 lei

Indicator	Ținta de performanță	2010	2011	2012	2013	2014	2015	2016	2017	2018	2019	2020
Rata Profit	≥ 15 %	22,32 %	23,16 %	22,65 %	25,89 %	31,80 %	36,55 %	30,57 %	28,56 %	30,99 %	23,02 %	30,04 %

Indicatorul de performanță a fost atins.



\*Sursă: Radiografia performanțelor financiare ale operatorilor regionali de apă și apă uzată din România pe anul 2019



## 2). Lichiditatea curentă

Formula de calcul este următoarea: **Lichiditatea curentă = A/B**

unde:

- active circulante (Stocuri+Creanțe+Investiții pe termen scurt+Casa și conturi la bănci)  
(A) : 70.713.471 lei
- datorii curente (B): 12.765.236 lei

Indicator	Ținta de performanță	2010	2011	2012	2013	2014	2015	2016	2017	2018	2019	2020
Lichiditatea curentă	≥ 1	3,71	2,61	3,66	4,71	8,16	6,07	2,70	6,92	8,74	7,69	5,54

**Indicatorul de performanță a fost atins.**

## 3). Viteza de rotație a debitelor-clienți (zile)

**Viteza de rotație a debitelor-clienți (zile) = (A/B)\*365, unde:**

- sold mediu clienți (A): 17.062.528,13 lei
- Cifra de afaceri (B): 63.853.594,88 lei

Indicator	Ținta de performanță	2010	2011	2012	2013	2014	2015	2016	2017	2018	2019	2020
Viteza de rotație a debitelor-clienți (zile)	≤ 100	98,64	97,24	94,42	87,46	91,41	103,72	113,33	126,92	136,02	109,76	97,53

## **B. INDICATORI MANAGERIALI CALCULAȚI CONSIDERÂND ÎNTREAGA ARIE DE OPERARE**

### 1). Populația deservită pe angajat

**Populația deservită pe angajat** (locuitori pe angajat) = **A/B**, unde:

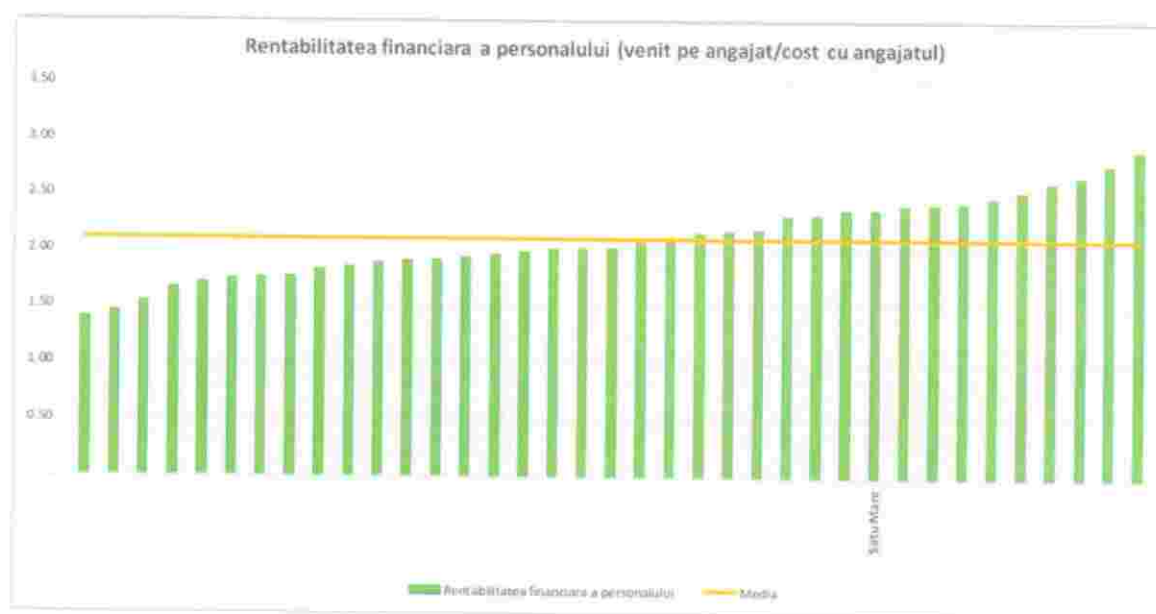
- populația deservită (număr de locuitori) – rețeaua de apă (A): 225.798 persoane
- număr total de angajați (B): 459 persoane





Indicator	Ținta de performanță	2010	2011	2012	2013	2014	2015	2016	2017	2018	2019	2020
Populația deservită pe angajat	365	449	443	460	411	424	437	440	454	447	457	492

Indicatorul de performanță a fost atins.



\*Sursă: Radiografia performanțelor financiare ale operatorilor regionali de apă și apă uzată din România pe anul 2019

## 2). Apa Nefacturată (%)

Apă Nefacturată (%) = (A-B)/A, unde:

- producția de apă spre distribuție (A): 14.173.846 mc
- volumul de apă facturat (B): 8.309.844,74 mc

Indicator	Ținta de performanță	2010	2011	2012	2013	2014	2015	2016	2017	2018	2019	2020
Apă Nefacturată %	❖	46.77	50.84	54.75	49.37	44,74	47,61	49,03	50,70	46,84	46,21	41,37

## 3). Nivelul investițiilor totale cumulate pe locuitor (Euro/locuitor)

Indicator	Ținta de performanță	2010	2011	2012	2013	2014	2015	2016	2017	2018	2019	2020
Nivelul investițiilor	❖	11,59	18,14	10,44	19,68	50,39	251,10	353,59	253,51	16,45	7,79	13,23





Aglomerarea	Conformare cu calitatea apei uzate % 2010	Conformare cu calitatea apei uzate % 2011	Conformare cu calitatea apei uzate % 2012	Conformare cu calitatea apei uzate % 2013	Conformare cu calitatea apei uzate % 2014	Conformare cu calitatea apei uzate % 2015	Conformare cu calitatea apei uzate % 2016	Conformare cu calitatea apei uzate % 2017	Conformare cu calitatea apei uzate % 2018	Conformare cu calitatea apei uzate % 2019	Conformare cu calitatea apei uzate % 2020
Satu Mare	100	100	100	100	100	100	100	98,32	100	100	100
Carei	100	100	100	100	100	100	100	85,21	100	100	87
Tășnad	100	100	100	100	100	100	Evacuare directă	56,22 evacuare directă	Evacuare directă	Evacuare directă	Evacuare directă
Ardud	100	100	100	100	100	100	Evacuare directă	53,46 evacuare directă	Evacuare directă	Evacuare directă	Evacuare directă
Livada	100	100	100	100	100	100	Evacuare directă	98,98	Evacuare directă	100	100
Negrești Oaş	100	100	100	100	100	100	100	94,22	100	100	100
TOTAL	100	100	100	100	100	100	100*	87,48	100	100	100

100\* %= 100 % conform indicatorilor reglementați prin autorizațiile de gospodărire a apelor

Evacuare directă a avut loc la stațiile de epurare aflate în reabilitare și extindere.

### 3). Gradul de conectare al populației la rețeaua de apă (%)

Gradul de conectare al populației la rețeaua de apă (%) = B/A, unde:

- numărul total de locuitori din zona de alimentare (A)
- numărul de locuitori din zona de alimentare conectați la sistemul de alimentare cu apă (B);

Zona de alimentare	Grad de conectare % 2017	Grad de conectare % 2018	Grad de conectare % 2019	Grad de conectare % 2020
Secția Satu Mare	89,22	92,25	91,48	92,93
Secția Carei	85,24	86,70	88,90	90,21
Secția Tășnad	86,52	82,34	77,39	79,88
Secția Negrești Oaş	60,11	74,01	77,98	79,65
Secția Livada	35,61	38,34	45,69	48,02
TOTAL APASERV	81,83	83,18	84,52	85,74

Gradul de conectare al populației la rețeaua de apă este scăzut la nivelul Secției Tășnad. La nivel de societate este un trend crescător al gradului de conectare al populației.

### 4). Nivelul de contorizare (%)

Nivelul de contorizare (%) = A/B, unde:





- numărul de locuitori din aglomerare pentru care facturile se emit efectiv în baza consumului contorizat (A);
- numărul de locuitori din aglomerare conectați la sistemul de alimentare cu apă (B);

Zona de alimentare	Nivel de contorizare % 2017	Nivel de contorizare % 2018	Nivel de contorizare % 2019	Nivel de contorizare % 2020
Secția Satu Mare	98,57	98,57	99,75	99,46
Secția Carei	94,69	97,05	98,38	97,87
Secția Tășnad	93,03	94,79	95,79	79,88
Secția Negrești Oaș	80,47	83,84	94,83	93,89
Secția Livada	97,54	78,28	98,17	97,62
<b>TOTAL APASERV</b>	<b>96,76</b>	<b>97,35</b>	<b>97,44</b>	<b>97,95</b>

Nivelul de contorizare este ridicat la nivelul societății, se poate observa creșterea acestuia la fiecare secție a societății.

Sectia Satu Mare		2017	2018	2019	2020	2017	2018	2019	2020
Zona de alimentare	Localitatea	Grad de bransa re	Grad de bransa re	Grad de bransa re	Grad de bransa re	Grad contoriz are	Grad contoriz are	Grad contoriz are	Grad contoriz are
Medieșu Aurit	Medieșu Aurit	23.65	25.30	28.05	32.23	99.53	100.00	100.00	99.66
	Romanesti	1.42	1.77	2.84	2.84	100.00	80.00	87.50	87.50
	Potău	63.04	63.32	64.95	67.66	100.00	100.00	100.00	100.00
Crucișor	Crucișor	88.67	92.08	92.08	92.08	90.11	97.88	96.83	100.00
	Iegeriște	65.72	66.24	66.24	67.29	100.00	100.00	100.00	100.00
	Poiana Codrului	77.83	80.34	81.70	82.47	100.00	98.07	99.76	98.59
Valea Vinului-Culciu	Valea Vinului	29.61	33.24	35.32	41.03	100.00	99.22	99.26	99.37
	Roșiori	20.62	21.96	23.31	24.65	100.00	97.96	98.08	98.18
	Lipău	95.21	100.00	100.00	100.00	98.41	99.08	99.60	99.61
	Cărășeu	84.86	88.25	88.97	89.45	100.00	99.45	99.73	100.00
Gelu	Apa			11.46	25.07			100.00	100.00
	Gelu	64.06	69.59	70.69	75.11	91.38	98.41	100.00	100.00
	Terebești	96.88	98.75	100.00	100.00	70.32	70.25	80.98	84.48
	Pișcari	26.56	28.78	33.76	36.53	100.00	105.77	100.00	100.00
Baba Novac	Mădăras	31.72	39.26	47.73	56.61	100.00	84.74	100.00	80.66
	Baba Novac	100.00	100.00	100.00	100.00	91.42	86.38	88.70	90.53
Ardud	Ardud	57.86	56.93	63.80	65.72	94.23	102.12	98.39	91.66
Ardud Vii	Ardud Vii	100.00	100.00	100.00	100.00	100.00	99.00	99.05	98.37



Satu Mare	Satu Mare	100.00	100.00	100.00	100.00	98.78	98.67	100.00	100.00
	Sătmărel	9.77	11.03	12.77	13.71	100.00	100.00	100.00	100.00
	Botiz	74.85	80.17	82.49	85.32	99.66	100.00	100.00	100.00
	Agris			35.29	37.90			99.56	99.59
	Ciuperceeni			46.56	49.62			100.00	100.00
	Culciu Mare	82.59	85.63	86.99	89.02	100.00	99.60	99.61	100.00
	Apateu	93.98	96.27	97.80	100.00	100.00	100.00	100.00	100.00
	Corod	58.22	62.17	66.70	71.78	100.00	100.00	100.00	100.00
	Culciu Mic	55.16	58.67	62.89	66.05	100.00	100.00	100.00	100.00
	Dorolț	91.54	96.39	100.00	100.00	98.98	98.65	98.70	98.74
	Dara	100.05	100.00	100.00	100.00	99.46	99.46	100.00	98.69
	Atea	50.40	51.95	57.38	62.80	98.46	98.51	100.00	96.30
	Petea	61.87	66.73	70.21	70.90	97.75	97.92	100.00	98.04
	Lazuri	91.17	101.84	100.00	100.00	99.24	100.11	100.00	99.30
	Bercu	73.21	69.00	74.19	75.75	99.19	103.01	100.00	99.32
	Nisipeni	26.15	32.05	35.73	38.68	100.00	102.30	100.00	100.00
	Noroieni	100.00	100.00	100.00	100.00	100.00	62.28	100.00	67.74
	Peleş	68.38	71.60	74.47	76.26	99.48	100.50	99.52	99.53
	Pelișor	40.28	42.29	44.31	46.32	97.50	100.00	97.73	97.83
	Micula	30.76	38.18	45.60	49.12	99.68	100.00	99.36	100.00
	Bercu Nou	84.14	86.73	88.02	90.61	100.00	98.51	100.00	100.00
	Micula Nouă	24.29	36.04	39.96	48.58	96.77	100.00	100.00	100.00
	Odoreu	52.56	97.61	100.00	100.00	95.71	98.25	100.00	97.58
	Berindan	58.47	64.09	66.34	68.58	100.00	100.00	100.00	100.00
	Mărtinești	97.59	100.00	100.00	100.00	100.00	98.68	98.14	100.00
	Păulești	99.70	100.00	100.00	100.00	98.95	99.04	98.98	98.70
	Amăți	76.53	78.23	78.71	81.14	98.10	98.14	98.15	100.00
	Ambud	69.03	71.88	73.58	73.58	97.12	97.63	100.00	100.00
	Petin	49.54	52.42	53.06	54.34	99.35	99.39	99.40	99.41
	Hrip	64.22	65.10	66.86	67.15	97.26	97.75	97.81	100.00
	Rușeni	90.25	92.13	93.07	93.07	98.96	98.98	98.99	100.00
	Vetiș	95.03	100.00	100.00	100.00	96.36	96.94	96.98	97.46
	Oar	0.00	41.32	51.74	58.35	41.32	100.00	99.04	100.00
	<b>TOTAL</b>	<b>89.22</b>	<b>92.25</b>	<b>91.48</b>	<b>92.93</b>	<b>98.57</b>	<b>98.57</b>	<b>99.75</b>	<b>99.46</b>

Scăderea gradului de contorizare în anul 2020 pe Secția Satu Mare se datorează preluării de noi servicii de alimentare cu apă din UAT Apa și Agriș. Gradul de branșare a crescut față de anii anteriori.





Secția CAREI		2017	2018	2019	2020	2017	2018	2019	2020	
Zona de alimentare	Localitatea	Grad de branșare	Grad de branșare	Grad de branșare	Grad de branșare	Grad contorizare	Grad contorizare	Grad contorizare	Grad contorizare	
Carei	Carei	100.00	100.00	100.00	100.00	95.48	97.92	98.54	98.54	
	Berveni	25.43	25.59	26.07	27.67	89.94	105.00	100.00	96.53	
	Lucăceeni	66.35	66.35	67.58	68.40	100.00	97.21	100.00	97.60	
	Doba	83.53	84.96	87.00	91.50	89.49	93.27	99.30	97.32	
	Păulean	95.33	96.41	96.41	96.96	97.73	96.63	100.00	100.00	
	Dacia	31.53	34.69	94.60	96.18	95.00	100.00	100.00	100.00	
	Boghiș	89.53	91.51	94.14	93.48	97.79	94.60	100.00	100.00	
	Traian	87.04	87.04	92.49	92.49	100.00	98.44	100.00	98.53	
	Mofinu Mic	77.02	77.43	79.87	80.88	83.38	86.61	95.17	96.23	
	Sânmiclăuș	45.89	46.58	50.68	54.11	97.01	97.06	100.00	92.41	
Mofinu Mare	Domănești	79.73	80.43	80.90	81.13	89.18	99.42	100.00	99.43	
	Mofinu Mare	87.45	90.52	91.84	92.72	81.66	91.75	99.52	92.42	
	Ghîlvaci	60.22	66.77	73.31	74.62	78.26	76.47	89.29	91.23	
	Câpleni	48.84	51.51	63.37	63.26	94.29	95.03	95.41	99.26	
	Foieni	97.00	98.42	98.74	99.21	87.97	91.03	92.81	90.94	
	Urziceni	Urziceni	85.65	86.48	88.15	90.23	97.32	98.80	100.00	97.69
		Urziceni Pădure	72.84	76.36	77.54	82.24	100.00	100.00	100.00	91.43
	Sanislău-Ciumești	Sanislău	67.29	68.14	69.38	70.85	99.54	99.09	100.00	100.00
		Ciumești	89.99	91.20	91.81	92.21	98.43	99.56	100.00	98.25
		Berea	79.14	80.31	82.64	83.80	100.00	98.55	98.59	100.00
Tiream	Tiream	45.17	47.01	50.01	51.17	97.42	95.74	95.00	91.53	
	Vezendiu	1.69	6.19	6.75	9.00	100.00	100.00	100.00	100.00	
	Portița	3.25	4.34	4.34	4.34	100.00	100.00	100.00	100.00	
<b>TOTAL</b>		<b>85.24</b>	<b>86.70</b>	<b>88.96</b>	<b>90.21</b>	<b>94.69</b>	<b>97.05</b>	<b>98.38</b>	<b>97.87</b>	

La nivelul Secției Carei se poate observa o creștere a gradului de branșare în 2020 față de 2019, dar gradul de contorizare nu are același trend crescător, fiind mai scăzut față de anul anterior.

Secția Tășnad		2017	2018	2019	2020	2017	2018	2019	2020
Zona de alimentare	Localitatea	Grad de branșare	Grad de branșare	Grad de branșare	Grad de branșare	Grad contorizare	Grad contorizare	Grad contorizare	Grad contorizare
Tășnad	Tășnad	95.87	99.08	100.00	100.00	98.34	99.87	97.07	99.38
	Blaja	100.00	100.00	100.00	101.14	100.00	100.00	100.00	100.00
	Cig	65.17	68.00	70.27	71.97	100.00	99.17	99.19	99.21
	Sărăuad	81.09	82.48	85.94	87.79	98.86	98.04	98.66	98.68
	Valea Morii	60.95	62.16	63.38	63.38	98.00	98.04	100.00	100.00
Săuca	0.00	100.00	97.74	100.00	0.00	87.96	98.27	98.67	
Cean	-	83.20	0.00	99.44	-	-	-	98.30	
Silvaș	0.00	102.82	100.00	64.00	0.00	100.00	98.67	0.00	
Beltiug			13.63	41.91			98.75	99.19	
Șandra	Șandra	73.85	73.85	78.46	80.31	98.75	98.75	98.82	98.85
Ghirișa	Ghirișa	58.69	59.61	60.84	62.07	98.95	98.97	98.99	99.01
	Giungi	50.23	54.54	57.41	60.28	100.00	100.00	100.00	97.62





Sechereșa	Supuru de sus	71.19	71.49	71.90	73.55	93.02	97.11	96.55	96.07
	Sechereșa	94.51	92.08	89.66	94.51	87.18	89.47	97.30	97.44
Supuru de jos	Supuru de jos	72.93	74.92	77.24	79.56	88.64	94.69	96.14	96.67
	Dobra	Hurezu	55.15	56.08	56.55	60.75	96.61	97.50	99.17
Dobra		75.13	77.41	78.86	84.03	99.17	99.47	99.21	99.01
Săcășeni	Săcășeni	72.52	73.59	76.55	77.61	99.71	100.00	99.72	99.45
	Chegea	94.98	94.98	96.11	98.37	100.00	100.00	100.00	100.00
Craidoroț	Craidoroț	49.17	56.10	58.27	60.00	88.99	93.05	100.00	94.58
	Cehal	-	36.69	36.69	36.69	-	0.00	0.00	0.00
<b>TOTAL</b>		<b>86.52</b>	<b>82.34</b>	<b>77.39</b>	<b>79.88</b>	<b>93.03</b>	<b>94.79</b>	<b>95.79</b>	<b>95.7</b>

Gradul de branșare a crescut față de anul 2019. Gradul de contorizare la nivelul Secției Tășnad se menține aproape la același ca în anul anterior.

Secția Negrești Oaș		2017	2018	2019	2020	2017	2018	2019	2020
Zona de alimentare	Localitatea	Grad de branșare	Grad de branșare	Grad de branșare	Grad de branșare	Grad contorizare	Grad contorizare	Grad contorizare	Grad contorizare
Negrești Oaș	Negrești Oaș	65.90	81.19	84.98	86.52	80.22	90.30	94.73	93.75
	Tur	7.92	9.37	14.86	17.61	0.00	0.00	0.00	100
	<b>TOTAL</b>	<b>60.11</b>	<b>74.01</b>	<b>77.98</b>	<b>79.65</b>	<b>80.47</b>	<b>83.84</b>	<b>94.83</b>	<b>93.89</b>

În perioada 2017-2020 se înregistrează la nivelul Secției Negrești Oaș creșterea gradului de branșare. Gradul de contorizare are un trend de creștere în perioada 2017-2019, în anul 2020 înregistrându-se o mica scădere.

Secția Livada		2017	2018	2019	2020	2017	2018	2019	2020
Zona de alimentare	Localitatea	Grad de branșare	Grad de branșare	Grad de branșare	Grad de branșare	Grad contorizare	Grad contorizare	Grad contorizare	Grad contorizare
Livada	Livada	34.28	59.06	65.57	70.65	97.91	74.12	99.91	96.11
	Adrian	0.00	0.00	0.00	0.00	0.00	0.00	0.00	0.00
Halmeu-Turulung	Halmeu	16.71	17.55	18.06	19.32	98.99	99.52	97.66	99.13
	Halmeu Vii	0.00	0.00	94.12	100.00	0.00	0.00	100.00	100.00
	Băbești	58.41	62.02	64.18	67.79	100.00	98.84	98.88	100.00
	Daboț	28.88	28.88	33.13	35.68	100.00	100.00	100.00	100.00
	Mesteacăn	5.68	5.68	7.23	7.75	100.00	100.00	100.00	100.00
Turulung	Turulung	62.64	63.93	65.22	66.32	97.46	100.00	97.87	97.90
	Drăgușeni	37.24	41.89	45.52	50.95	100.00	99.38	99.43	99.49
	Turulung Vii	0.00	0.00	0.00	0.00	0.00	0.00	0.00	0.00



	Batarci	0.00	0.00	34.49	42.12	0.00	0.00	100.00	100.00
	Comlausa		0.00	40.27	49.66		0.00	100.00	100.00
	Tămășeni	0.00	0.00	81.98	82.56	0.00	0.00	100.00	100.00
	Sirlau		0.00		76.92		0.00		100.00
<b>Turț</b>	Turț	39.17	40.19	40.97	42.19	97.64	95.77	96.68	96.77
	Gherța Mare	37.80	38.57	43.15	47.16	98.48	98.51	96.90	97.17
<b>Tarna Mare</b>	Tarna Mare	0.00	0.00	58.93	60.46	0.00	0.00	96.94	97.48
	Bocicău	0.00	45.07	51.26	54.51	0.00	0.00	96.83	98.51
	Valea Seacă	0.00	49.63	50.46	50.46	0.00	0.00	96.76	96.76
<b>Orașu Nou</b>	Orașu Nou	33.53	36.66	46.23	39.25	93.48	93.47	97.07	95.49
	Orașu Nou Vii		0.00		49.54				100.00
	Prilog	49.09	51.00	51.00	51.00	97.40	100.00	98.13	98.75
	Remetea Oașului	34.06	37.92	39.33	40.73	96.91	98.15	98.21	98.28
	<b>TOTAL</b>	<b>35.61</b>	<b>38.34</b>	<b>45.69</b>	<b>48.02</b>	<b>97.54</b>	<b>78.28</b>	<b>98.17</b>	<b>97.62</b>

Gradul de branșare la nivelul Secției Livada a crescut față de anii anterior. Deși în 2019 a avut un trend de creștere destul de consistent față de 2018, în anul 2020 se înregistrează o mică scădere față de anul anterior.

##### 5). Gradul de conectare al populației la rețeaua de canalizare (%)

Gradul de conectare al populației la rețeaua de canalizare (%) = B/A, unde :

- numărul total de locuitori din aglomerare (A);
- numărul de locuitori din aglomerare conectați la sistemul de canalizare (B);

Zona de alimentare	Grad de conectare % 2017	Grad de conectare % 2018	Grad de conectare % 2019	Grad de conectare % 2020
Secția Satu Mare	75,31	79,70	79,57	82,90
Secția Carei	47,25	49,39	57,63	61,22
Secția Tășnad	25,84	31,51	35,96	34,32
Secția Negrești Oaș	38,85	64,25	65,64	69,52
Secția Livada	11,15	10,9	13,26	13,92
<b>TOTAL APASERV</b>	<b>60,04</b>	<b>63,18</b>	<b>63,21</b>	<b>67,78</b>

Gradul de conectare a populației la rețeaua de canalizare a crescut deși din tabelele următoare se poate observa că acesta este scăzut în aglomerările rurale.

În aglomerările Negrești Oaș, Arduș, Livada s-au realizat noi rețele de canalizare și este în curs racordarea consumatorilor, ceea ce a dus la îmbunătățirea performanțelor serviciilor și sistemelor de canalizare și totodată la creșterea gradului de conectare față de anul 2019.

Deasemenea, în acest mod se va înlătura posibilitatea poluării cu apă uzată a solului și a resurselor de apă din aceste zone.





Secția Satu Mare		2017	2018	2019	2020
Zona de alimentare	Localitatea	Grad de racordare	Grad de racordare	Grad de racordare	Grad de racordare
Medieșu Aurit	Medieșu Aurit	22.33	23.98	26.62	30.80
	Romanesti	0.00	0.00	2.48	2.48
	Potău	0.00	0.00	0.00	0.00
Crucișor	Crucișor	0.00	0.00	0.00	0.00
	Iegeriște	0.00	0.00	0.00	0.00
	Poiana Codrului	52.46	54.40	57.50	57.11
Valea Vinului-Culciu	Valea Vinului	11.43	21.55	24.15	29.61
	Roșiori	9.41	15.69	16.59	17.93
	Lipău	49.87	50.38	40.64	41.02
	Cărășeu	78.82	81.48	82.93	82.93
Gelu	Apa			0.38	24.98
	Gelu	0.00	0.00	0.00	0.00
	Terebești	0.00	0.00	0.00	0.00
	Pișcari	0.00	0.00	0.00	0.00
	Mădăras	0.00	14.26	34.09	36.36
Baba Novac	Baba Novac	0.00	0.00	0.00	0.00
Ardud	Ardud	46.08	47.17	46.81	47.35
Ardud Vii	Ardud Vii	0.00	0.00	0.00	0.00
Satu Mare	Satu Mare	96.69	97.50	98.51	99.21
	Sătmărel	8.83	9.77	12.77	13.08
	Botiz	60.94	63.09	66.35	67.30
	Agris			14.33	32.82
	Ciuperceni			75.95	39.69
	Culciu Mare	0.00	0.00	0.00	0.00
	Apateu	0.00	0.00	0.00	0.00
	Corod	0.00	0.00	0.00	0.00
	Culciu Mic	0.00	0.00	0.00	0.00
	Dorolț	47.54	49.78	80.86	80.07
	Dara	80	80.64	93.90	93.46
	Atea	0.00	0.00	0.00	0.00
	Petea	0.00	0.00	0.00	0.00
	Lazuri	64.18	73.94	86.57	83.91
	Bercu	0.00	0.00	0.00	0.00
	Nisipeni	0.00	0.00	0.00	0.00
	Noroieni	0.00	0.00	0.00	0.00
	Peleş	0.00	0.00	0.00	0.00
	Pelișor	0.00	0.00	0.00	0.00
	Micula	0.00	0.00	0.00	55.07
	Bercu Nou	0.00	0.00	0.00	90.61
	Micula Nouă	0.00	0.00	0.00	0.00
	Odoreu	0.00	89.27	91.08	90.40
	Berindan	0.00	0.00	0.00	0.00
	Mărtinești	0.00	76.34	64.99	65.70
	Păulești	54.78	68.21	85.90	80.07
	Amați	0.00	68.99	68.51	71.42
	Ambud	57.10	57.39	62.22	64.49
	Petin	0.00	0.32	47.95	46.99
	Hrip	0.00	62.46	61.87	62.75





	Ruşeni	0.00	89.31	90.25	92.13
	Vetiş	0.00	0.00	0.00	35.76
	Oar	0.00	0.00	0.00	53.55
	<b>TOTAL</b>	<b>75.31</b>	<b>79.70</b>	<b>79.57</b>	<b>82.90</b>

Secția Carei		2017	2018	2019	2020
Zona de alimentare	Localitatea	Grad de racordare	Grad de racordare	Grad de racordare	Grad de racordare
Carei	Carei	87.35	88.77	99.20	100
	Bervenii	0.00	0.00	0.00	0
	Lucăceni	0.00	0.00	0.00	0
	Doba	0.00	0.00	0.00	0
	Păulean	0.00	0.00	0.00	0
	Dacia	0.00	0.00	0.00	0
	Boghiş	0.00	0.00	0.00	0
	Traian	0.00	0.00	0.00	0
	Moftinu Mic	0.00	0.00	0.00	0
	Sânmielăuş	0.00	0.00	0.00	0
	Domăneşti	0.00	0.00	0.00	0
	Moftinu Mare	0.00	0.00	0.00	0
	Ghilvaci	0.00	0.00	0.00	0
	Căpleni	0.47	24.77	62.21	65.70
	Foieni	66.09	67.51	96.85	96.53
	Sanislău-Ciumeşti	Urziceni	0.00	0.00	0.00
Urziceni Pădure		0.00	0.00	0.00	0
Sanislău		0.00	0.00	0.00	0
Tiream	Ciumeşti	0.00	0.00	0.00	90.80
	Berea	0.00	0.00	0.00	81.47
	Tiream	0.00	0.00	0.00	0
Tiream	Vezendiu	0.00	0.00	0.00	0
	Portița	0.00	0.00	0.00	0
	<b>TOTAL</b>	<b>47.25</b>	<b>49.39</b>	<b>57.63</b>	<b>61.22</b>

Secția Tășnad		2017	2018	2019	2020
Zona de alimentare	Localitatea	Grad de racordare	Grad de racordare	Grad de racordare	Grad de racordare
Tășnad	Tășnad	56.96	74.28	90.63	88.34
	Blaja	0.00	0.00	0.00	0.00
	Cig	0.00	0.00	0.00	0.00
	Sărăuad	0.00	0.00	0.00	0.00
	Valea Morii	0.00	0.00	0.00	0.00
Șandra	Beltiug			0.00	0.00
	Șandra	0.00	0.00	0.00	0.00



Ghirișa	Ghirișa	0.00	0.00	0.00	0.00
	Giungi	0.00	0.00	0.00	0.00
Sechereșa	Supuru de sus	0.00	0.00	0.00	0.00
	Sechereșa	0.00	0.00	0.00	0.00
Supuru de jos	Supuru de jos	0.00	0.00	0.00	0.00
Dobra	Hurezu	0.00	0.00	0.00	0.00
	Dobra	0.00	0.00	0.00	0.00
Săcășeni	Săcășeni	0.85	19.72	18.45	19.086
	Chegea	6.78	0.00	41.84	46.36
Craidorolț	Craidorolț	0.00	0.00	0.00	0.00
	Cehal		0.00	0.00	0.00
	<b>TOTAL</b>	<b>25.84</b>	<b>31.51</b>	<b>35.96</b>	<b>34.17</b>

Secția Negrești Oaș		2017	2018	2019	2020
Zona de alimentare	Localitatea	Grad de racordare	Grad de racordare	Grad de racordare	Grad de racordare
Negrești Oaș	Negrești Oaș	43.15	71.38	72.83	77.23
	Tur	0.00	0.00	0.00	0.00
	<b>TOTAL</b>	<b>22.36</b>	<b>29.57</b>	<b>31.28</b>	<b>69.52</b>

Secția Livada		2017	2018	2019	2020
Zona de alimentare	Localitatea	Grad de racordare	Grad de racordare	Grad de racordare	Grad de racordare
Livada	Livada	41.27	55.00	61.15	65.99
	Adrian	0.00	0.00	0.00	0.00
Halmeu-Turulung	Halmeu	0.00	0.00	0.00	0.00
	Halmeu Vii	0.00	0.00	0.00	0.00
	Băbești	0.00	0.00	0.00	0.00
	Dabolț	0.00	0.00	0.00	0.00
	Mesteacăn	0.00	0.00	0.00	0.00
	Turulung	0.00	0.00	0.00	0.00
	Drăgușeni	0.00	0.00	0.00	0.00
	Turulung Vii	0.00	0.00	0.00	0.00
	Batarci	0.00	0.00	0.00	0.00
	Comlăușa			0.00	0.00
	Tămășeni	0.00	0.00	0.00	0.00
	Sirlau				
Turț	Turț	8.89	8.41	8.55	10.84
	Gherța Mare	27.30	31.12	33.22	37.04
Tarna Mare	Tarna Mare	0.00	0.00	26.90	23.57
	Bocicău	0.00	0.00	0.00	0.00
	Valea Seacă	0.00	0.00	0.00	0.00
Orașu Nou	Orașu Nou	0.00	0.00	0.00	0.00



	Orașu Nou Vii				0.00
	Prilog	0.00	0.00	0.00	0.00
	Remetea Oașului	0.00	0.00	0.00	0.00
	<b>TOTAL</b>	<b>11.15</b>	<b>10.90</b>	<b>13.26</b>	<b>13.92</b>

După cum se poate observa și din tabelele de mai sus gradul de racordare a crescut la fiecare secție, cu excepția Secției Tășnad.

#### 6). Apa Nefacturată (mii mc)

Apa Nefacturată (mii mc) = A-(B+C), unde:

- producția de apă spre distribuție (A);
- volumul de apă facturat (B);
- volumul consumurilor nefacturate autorizate și proprii (C)

Zona de alimentare	APA NEFACTURATĂ 2017 [mc]	APA NEFACTURATĂ 2018 [mc]	APA NEFACTURATĂ 2019 [mc]	APA NEFACTURATĂ 2020 [mc]
Secția Satu Mare	4400701	3877787	3796202	3005495
Secția Carei	1765894	1710093	1394147	1224154
Secția Tășnad	220159	570114	170188	170899
Secția Negrești Oaș	1398303	1054347	1023373	970990
Secția Livada	309932	210441	332113	316836
<b>Total APASERV</b>	<b>8094989</b>	<b>7422782</b>	<b>6716023</b>	<b>5688374</b>

Monitorizarea continuă a rețelelor de apă a dus la îmbunătățirea indicatorului. Atât la nivelul secțiilor cât și pe întreaga societate apa nefacturată are un trend de scădere.

Secția Satu Mare		2017	2018	2019	2020
Zona de alimentare	Localitatea	ANV mc	ANV mc	ANV mc	ANV mc
Medieșu Aurit	Medieșu Aurit				7800
	Romanesti				
	Potău	6628	6526	2851	
Crucișor	Crucișor				15772
	Iegeriște				
	Poiana Codrului	22889	29202	22878	
	Valea Vinului	8825	5942	1005	(7222)





Valea Vinului- Culciu	Roșiori				
	Lipău				
	Cărășeu				
	Apa			1392	4162
Gelu	Gelu				
	Terebești				26956
	Pișcari	20304	15328	16768	
	Mădăras	20419	24465	13123	18515
Baba Novac	Baba Novac	8745	9159	11974	7938
Ardud	Ardud	40766	39645	55275	44140
Ardud Vii	Ardud Vii	4840	2855	3136	6770
Satu Mare	Satu Mare				
	Sătmărel	4063493	3507760	3358693	2451195
	Botiz	43178	21492	29116	25122
	Agris				
	Ciuperceni			21390	101819
	Culciu Mare				
	Apateu				
	Corod				8358
	Culciu Mic	-1388	17333	7930	
	Dorolț	39443	45970	57312	55232
	Dara	7710	7431	9019	6296
	Atea				
	Petea	891	1498	3107	170
	Lazuri				
	Bercu				
	Nisipeni				
	Noroieni				41957
	Peleş				
	Pelișor	33254	30152	37247	
	Micula				
	Bercu Nou				16165
	Micula Nouă	33845	20272	13762	
	Odoreu				
	Berindan	27190	25843	70929	96557
	Mărtinești	29929	26285	12489	5143
	Păulești				
	Amăți	25143	(8928)	714	(2341)
	Ambud				
	Petin	7334	12724	11028	2023
	Hrip				
	Rușeni	8059	5327	4190	7269
	Vetiș				
	Oar	24514	31506	30874	65699
	<b>TOTAL</b>	<b>4400701</b>	<b>3877787</b>	<b>3796202</b>	<b>3005495</b>



**Apaserv Satu Mare S.A.**

str. Gara Ferăstrău nr. 9/A, 440210, Satu Mare, România

Nr. Reg. Comerțului: J30/1102/2004

CUI: RO16844952

Capital social subscris și vărsat: 6.919.340 lei

Tel.: 0261-759080, Fax: 0261-721056

Secția Carei		2017	2018	2019	2020
Zona de alimentare	Localitatea	ANV mc	ANV mc	ANV mc	ANV mc
Carei	Carei	1572094	1467893	1152607	999648
	Berveni		33715	60081	40372
	Lucăceni				
	Doba	21475	18364	15260	10537
	Păulean	5496	7256	9530	7625
	Dacia	21838	13206	22895	4807
	Boghiș	8462	5917	5641	8141
	Traian				
	Moftinu Mic	27679	37772	29836	30609
	Sânmiclăuș				
	Domănești	2399	5188	6594	4606
	Moftinu Mare	30869	30780	4818	4053
	Ghilvaci				
	Căpleni		25317	31867	30723
	Foieni	11282	15589	16397	23484
	Urziceni	9623	13788	11161	11687
	Urziceni Pădure				
Sanislău-Ciumești	Sanislău	17618	17412	16244	29459
	Ciumești	28253	9808	4711	10134
	Berea				
Tiream	Tiream	8806	8088	6505	8269
	Vezendiu				
	Portița				
	<b>TOTAL</b>	<b>1765894</b>	<b>1710093</b>	<b>1394147</b>	<b>1224154</b>

Secția Tășnad		2017	2018	2019	2020
Zona de alimentare	Localitatea	ANV mc	ANV mc	ANV mc	ANV mc
Tășnad	Tășnad	151477	108717	123809	118893
	Blaja				
	Cig				
	Sărăuad				
	Valea Morii				
	Silvaș				
	Săuca				
	Cean				4876
Șandra	Șandra			(1499)	4578
Ghirișa	Beltiug				2051
	Ghirișa	899	1343	1258	376
	Giungi				
Sechereșa	Supuru de sus	4855	1715	2654	3099
	Sechereșa				



**Apaserv Satu Mare S.A.**

str. Gara Ferăstrău nr. 9/A, 440210 Satu Mare, România

Nr.Reg. Comerțului: J30/1102/2004

CUJ: RO16844952

Capital social subscris și vărsat: 6.919.340 lei

Tel.: 0261-759080, Fax: 0261-721056

Supuru de jos	Supuru de jos	28720	17659	8305	5605
Dobra	Hurezu	9911	12481	13342	9542
	Dobra				
Săcășeni	Săcășeni	5862	6581	13847	3256
	Chegea				
Craidorolț	Craidorolț	18435	13154	8472	4705
	Cehal				
	<b>TOTAL</b>	<b>220159</b>	<b>161650</b>	<b>170188</b>	<b>170899</b>

Secția Negrești Oaș		2017	2018	2019	2020
Zona de alimentare	Localitatea	ANV mc	ANV mc	ANV mc	ANV mc
	Tur				
Negrești Oaș	Negrești Oaș	1398303	1054347	1023373	970990
	<b>TOTAL</b>	<b>1398303</b>	<b>1054347</b>	<b>1023373</b>	<b>970990</b>

Secția Livada		2017	2018	2019	2020
Zona de alimentare	Localitatea	ANV mc	ANV mc	ANV mc	ANV mc
Livada	Livada	116566	36222	23337	35037
	Adrian				
Halmeu-Turulung	Halmeu	10939	12462	23072	25998
	Halmeu Vii				
	Băbești				
	Daboț				
	Mesteacăn				
	Turulung	6271	8147	13462	772
	Drăgușeni				
	Turulung Vii				
	Batarci				
	Comlausa			6892	4956
	Tămășeni				
	Șirlău				
Orașu Nou	Orașu Nou	47837	40722	61423	39860
	Orașu Nou Vii				
	Prilog	18261	14228	5777	6045
	Remetea Oașului				
Turț	Turț	110058	98660	181626	176011
	Gherța Mare				
Tarna Mare	Tarna Mare			16524	28157
	Bocicău				
	Valea Seacă				
	<b>TOTAL</b>	<b>309932</b>	<b>210441</b>	<b>332113</b>	<b>316836</b>





Radiografia financiară a sectorului de apă din România se realizează anual, de către Centrul de Excelență pentru Benchmarking – ARA a fost extrem de utilă pentru îmbunătățirea performanței companiilor.

Asociația Română a Apei va coordona și în perioada următoare exercițiile de benchmarking în baza protocolului de colaborare încheiat cu MFE (MIPE), MMAP și ANRSC. În baza acestui protocol urmând a se începe din luna iulie 2021 colectarea datelor pentru anul 2020.

Prin implicarea societății noastre în acest studiu putem să ne autoevaluăm, prin compararea cu rezultatele altor companii de apă din sectorul de apă din România. Pot fi identificate punctele tari ale companiei și respectiv zonele din activitate unde este nevoie de o intervenție pentru îmbunătățirea performanței.

Benchmarkingul, ca și instrument de management performant utilizează indicatori de performanță, care permit o analiză reală a stadiului de dezvoltare și de performanță a societății, respectiv a activităților cu eficiență mai scăzută.

Benchmarkingul este foarte important și pentru că odată cu aderarea României la Uniunea Europeană, sectorul de apă și apă uzată din România trebuie să demonstreze o îmbunătățire a performanțelor în acest sector.

Apa potabilă și mai ales accesul la o sursă de apă potabilă este tot mai importantă, iar schimbările climatice globale au o influență majoră asupra acestora. De aceea și protecția mediului nostru înconjurător a devenit o preocupare tot mai importantă, rezultând necesitatea iminentă de extindere și reabilitare a rețelelor de canalizare și epurare.

Am inserat pe parcursul raportului o serie de grafice din Radiografia financiară a sectorului de apă din România.

Așa cum relevă și datele din aceste radiografii, APASERV SATU MARE S.A. deși este o companie mică spre medie, în comparație cu ceilalți operatori regionali, aceasta reușește să obțină performanțe notabile, peste media sectorului din România, și la unii indicatori de performanță importanți reușește chiar să se situeze pe primele locuri în România.

**Director General,  
Dr. ing. Leitner Ioan**



**Șef Birou CFG-GC  
ec. Iojiban Doina**